



بنیاد برکت

واسته پستاد اجریلی فرمان حضرت امام (ره)

مکتب (۱)

مدل هادی تلاش اقتصادی برکت
دام سبک - گوسفندداری و پرورش بز -



کمیته تحقیق و توسعه





مقام معظم رهبری (مدظله العالی):
«عنصر تحقیق و پژوهش در همه جا به صورت یک اصل در مجموعه
کارها مورد توجه قرار گیرد.»

مکتب (۱)

مدل هادی تلاش اقتصادی برکت

دام سبک - گوسفندداری و پرورش بز -

کمیته تحقیق و توسعه

سال ۱۳۹۷

عنوان و نام پدیدآور	: مهتاب (۱) نویسنده کمیته تحقیق و توسعه، بنیاد برکت وابسته به ستاد اجرایی فرمان حضرت امام (ره).
مشخصات نشر	: تهران: ایده‌های نوین، ۱۳۹۷.
مشخصات ظاهری	: ۷۶ ص: مصور(رنگی)، جدول(رنگی)، نمودار (رنگی).
شابک	: دوره ۲-۹۹۳۱۶-۶۲۲-۹۷۸؛ ۸-۰-۹۹۳۱۶-۶۲۲-۹۷۸
وضعیت فهرست‌نویسی	: فیپا
موضوع	: گوسفندداری
موضوع	: Sheep farming
موضوع	: پرورش بز
موضوع	: Goat farming
موضوع	: گوسفندداری -- ایران
موضوع	: Sheep farming -- Iran
موضوع	: پرورش بز -- ایران
موضوع	: Goat farming -- Iran
شناسه افزوده	: بنیاد برکت. کمیته تحقیق و توسعه
رده‌بندی کنگره	: SF ۳۷۵ / م۹ ۱۳۹۷
رده‌بندی دیوپی	: ۶۳۶/۳
شماره کتابشناسی ملی	: ۵۱۹۰۴۱۲

مهتاب (۱)

(مدل هادی تلاش اقتصادی برکت/ دام سبک - گوسفندداری و پرورش بز-)

ناشر: انتشارات ایده‌های نوین

مؤلف: بنیاد برکت وابسته به ستاد اجرایی فرمان حضرت امام (ره)

گرافیک و صفحه‌آرایی: طراحان یگانه ترسیم

چاپ اول: بهار ۱۳۹۷

حق چاپ و نشر محفوظ است.

سخن آغازین ۱

بخش اول: طرح کسب و کار دام سبک-نگهداری و پرورش گوسفند و بز-

۸	مقدمه
۸	شرایط اقلیمی منطقه
۱۲	اهداف پرورش گوسفند و بز
۱۳	انواع نژاد
۲۳	ساختمان و تأسیسات نگهداری دام
۲۹	جیره غذایی
۳۳	زمان مناسب خرید گوسفند و بز
۳۴	مشخصات ظاهری دام مناسب پروار
۳۵	بیمه
۳۷	مراحل شکل‌گیری دامداری (گوسفند و بز)
۳۹	پیشنهادات

بخش دوم: طرح توجیهی

۴۱	طرح توجیهی فنی ۲۵ رأس گوسفند پرواری برای خانوارهای روستایی
۵۰	طرح توجیهی فنی ۲۵ رأس بز پرواری برای خانوارهای روستایی

بخش سوم: پیوست‌ها

۶۰	نقشه‌های الگویی جایگاه گوسفند و بز
۷۴	فهرست منابع



سخن آغازین

یکی از مهم‌ترین اهداف کلان توسعه، رشد اقتصادی، ایجاد رفاه اجتماعی و افزایش درآمد سرانه مردم و کاهش بیکاری است. با توجه به شرایط، پتانسیل و اهمیتی که روستاها دارا می‌باشند، توسعه و عمران روستایی در دهه‌های اخیر، همواره یکی از دغدغه‌های اصلی در ایران و اکثر کشورهای در حال توسعه بوده است. در بسیاری از کشورها، توسعه روستایی به مثابه راهبردی با اهمیت برای تأمین نیازهای اساسی و توزیع عادلانه ثروت تلقی شده و بر این اساس از شیوه‌ها و الگوهای متنوعی برای توسعه روستایی استفاده شده است که عمدتاً از دستاورد مطلوبی برخوردار نبوده‌اند، به طوری که هنوز هم سهم جوامع روستایی در بسیاری از کشورها از توسعه و پیشرفت، بسیار اندک است و اکثر فقرای این کشورها یا در روستاها به سر می‌برند و یا شهرنشینانی عمدتاً حاشیه‌نشین با منشاء روستایی هستند.

مطالعات انجام شده در دهه‌های اخیر، بیانگر آن است که هر یک از الگوهای توسعه بدون در نظر گرفتن شرایط اجتماعی - اقتصادی جوامع و با اعمال مدیریت با رویکردی از بالا به پایین به اجرا در می‌آیند؛ به دلیل نادیده انگاشتن نقش مردم و جوامع محلی در تصمیم‌گیری‌ها معمولاً با چالش‌های زیادی مواجه می‌شوند که هم از نظر اقتصادی پرهزینه‌اند و هم از نظر اجتماعی ناپایدار و غالباً حتی به هدف‌های از پیش تعیین شده نیز نمی‌رسند.

الگوهای توسعه اقتصادی - اجتماعی جامعه محور، ضمن توانمندسازی مردم، زمینه‌های مشارکت فعال آنان را در برنامه‌های توسعه فراهم می‌آورند. مسئولیت‌پذیری اجتماعی آحاد مردم و مشارکت سازمان‌های مردم نهاد، شاکله اصلی این رویکرد است. گروه‌های سازمان‌یافته مردمی، بواسطه بهره‌مندی از ظرفیت‌های نوآوری، خودتکایی در پاسخگویی به نیازهای محلی و ارائه خدمات مناسب از مزیت نسبی در مسیر پیشبرد توسعه در سطح محلی، برخوردار هستند.

بکارگیری رویکرد مشارکتی در امر توسعه و اجرای برنامه‌های توانمندسازی در سطح محلی از یک سوراخ اجرای طرح‌ها را تسهیل می‌کند و مقبولیت اجتماعی را در پی داشته و از سوی دیگر منافع طرح‌ها و برنامه‌ها به صورت مستقیم به جامعه محلی برمی‌گردد. در حالیکه، برنامه‌ها و پروژه‌های توسعه متکی به رهیافت‌های تمرکزگرا و یکسویه هر چند ممکن است در ابتدا با تحولات قابل توجهی در مقطعی از زمان همراه باشد،



ولی عملاً به کنار ماندن مردم از جریان توسعه و حتی گرفتار آمدن آنان در دام وابستگی منجر می‌شود که در بسیاری از موارد میزان اعتماد به نفس، قدرت تصمیم‌گیری و ظرفیت مدیریت جوامع نیز تحلیل می‌رود.

مطالعات و بررسی‌های انجام شده توسط کمیته تحقیق و توسعه بنیاد، با محوریت مبانی نظری، مطالعات تطبیقی ملی و بین‌المللی و تجربیات کشورهای توسعه یافته و در حال توسعه، حاکی از آن است که در دوران صنعتی و مدرن شدن، کشورهای پیشرفته از فرصت‌های بکری در بخش‌های صنعت، کشاورزی و خدمات برخوردار بوده و بواسطه فناوری حاصل از عصر صنعتی شدن، در یک فضای رقابتی، به تشویق سرمایه‌گذاری در مقیاس بزرگ و تولید انبوه پرداخته‌اند. در این مسیر استفاده از بازارهای جهانی، تأمین منابع از کشورهای مختلف و مدیریت قیمت تمام شده نیز، خود گامی مؤثر در حل مشکل اشتغال بوده است. در ادامه اقداماتی مانند استانداردسازی، بهبود فناوری‌ها و ... موجب شده است تا آن کشورها عهده‌دار نقش اصلی و پیشرو در بازارها گردیده و بدین ترتیب زمینه توسعه کسب و کار و به تبع آن توسعه اشتغال، برای آن کشورها فراهم شده است.

متأسفانه با گذشت این روند و نقش‌پذیری کشورها در بازارها و تصرف سهم‌های اصلی بازار، فضا و موقعیت برای کشورهای در حال توسعه محدود و کم شده است. در این راستا کشورهای در حال توسعه از یک طرف با اشباع نسبی بازارهای جهانی، عدم برخورداری از قدرت سیاسی-اقتصادی و عدم دسترسی به فناوری‌های پیشرفته مواجه شده و از طرف دیگر فرهنگ مصرف در این کشورها نفوذ یافته است. بنابراین، برای کشورهای در حال توسعه، دیگر این امکان فراهم نمی‌شود تا بتوانند صرفاً از همان روش‌های تجربه شده، به تولید و رشد اشتغال بپردازند. چراکه مختصات محیط و ویژگی‌های عرضه و تقاضا تغییر کرده است و بدین ترتیب طراحی و مدیریت فرایند تولید و توسعه اشتغال، در این دوره سخت‌تر و پیچیده‌تر از قبل خواهد بود.

در همین رابطه، ایران نیز به‌عنوان یک کشور در حال توسعه، قبل از پیروزی انقلاب اسلامی به‌عنوان عنصری از زیرمجموعه قدرت‌های حاکم و با اعمال سیاست‌های توسعه‌ای نظیر کشورهای پیشرفته و توسعه یافته، اقدام به حمایت از توسعه سرمایه‌گذاری در فضای رقابتی نموده است. نتیجه اجرای این نوع



سیاست‌ها، تمرکز سرمایه‌ها در شهرهای بزرگ و مرفه شدن شهرهای برخوردار بوده و همین سیاست از سویی دیگر موجب افزایش مهاجرت از روستاها و شهرهای محروم با هدف استفاده از فرصت‌های شغلی ایجاد شده در شهرهای بزرگ گردیده است. به نحوی که در برابر رشد و توسعه برخی از شهرهای بزرگ، بسیاری از دیگر شهرها و نیز روستاها، سرانجامی غیر از حرکت به سمت فقر، فلاکت و محرومیت بیشتر نداشته‌اند.

توسعه اجرای این سیاست و تمرکز بر سرمایه‌گذاری در شهرهای بزرگ و فراموش کردن سایر شهرهای کوچک و بویژه روستاها، موجب شده است که نسبت روستانشینی جمعیت از حدود ۶۱ درصد در سال ۱۳۳۵ به حدود ۲۵،۹ درصد در سال ۱۳۹۵ کاهش یابد. در این راستا باید توجه داشت این روند کاهش و تغییر بافت جمعیتی و نیز آمایشی، علیرغم تلاش‌های مؤثر دولت‌ها در دوران پس از انقلاب اسلامی در حوزه تأمین زیرساخت‌ها نظیر ایجاد و توسعه راه، آب، برق، مدرسه و درمانگاه و همچنین ساماندهی شوراهای و سایر مجموعه اقدامات اجتماعی، رخ داده است. هم اکنون روستاهای بسیاری در ایران وجود دارند که از امکانات زیربنایی مناسب برای زندگی و سکونت دائمی، بهره‌مند هستند اما روستاییان به دلیل عدم برخوردار بودن از شغل مناسب (درآمدزا) و محدودیت تولید، به شهرها مهاجرت نموده و آن روستاهای بهره‌مند از زیرساخت‌ها، خالی از سکنه شده‌اند.

یکی از مأموریت‌های اصلی بنیاد برکت وابسته به ستاد اجرایی فرمان حضرت امام (ره)، توسعه کسب و کار پایدار و توانمندسازی اقتصادی و اجتماعی جوامع محروم مبتنی بر مزیت‌های نسبی مناطق است. در راستای تحقق این مأموریت، تدوین راه‌کارهای نوآورانه به منظور جلب مشارکت فراگیر جامعه محلی و توان‌افزایی آنان به منظور ارتقای سطح رفاه مردم و ایجاد زمینه توسعه پایدار در مناطق هدف، در اولویت کار بنیاد برکت قرار گرفت. نتیجه این تمرکز، طراحی الگوهای مختلف برای فقرزدایی و محرومیت‌زدایی بر مبنای تعریف و اجرای سلسله مطالعات پژوهشی و میدانی، بررسی هدفمند تجربیات گوناگون ملی و بین‌المللی در حوزه محرومیت‌زدایی بوده است که در هر یک از این الگوها و روش‌های تدوینی، علاوه بر ترسیم مسیر، به نحوه سازماندهی و چگونگی مشارکت سایر بخش‌ها، اعم از بخش عمومی، خصوصی، سازمان‌های مردم‌نهاد، تعریف نقش هر



یک از ذینفعان، تکمیل زنجیره تأمین هر فعالیت و نقش مردم جامعه محلی توجه ویژه شده است. در همین راستا، بنیاد برکت الگویی را با توجه به شرایط و ویژگی‌های مناطق مختلف کشور با تمرکز بر سطحی گسترده‌تر، تدوین کرده است. این الگو تحت عنوان «آیین‌نامه سرمایه‌گذاری مردمی و اشتغال نیروی انسانی - آسمان» به دنبال ایجاد رشد فراگیر در مناطق محروم و توسعه کسب و کار و اشتغال، تحت رویکرد اصلی معیشت پایدار است. «آسمان» راهی برای ایجاد پیوند میان سرمایه اجتماعی و اقتصادی در یک جامعه با تمام فرصت‌ها و محدودیت‌های دنیای واقعی است که میان توانمندی جامعه و بازارهای محلی، پلی از جنس مشارکت، توسعه اجتماعی و اقتصادی می‌زند و زمینه تقویت چرخه عرضه و تقاضا را به‌عنوان زیربنای درآمذزایی و اشتغال، در سطحی نظیر یک شهرستان فراهم می‌آورد.

«آیین‌نامه فقرزدایی و توان‌افزایی برکت - آفتاب» یکی دیگر از الگوهای مورد عمل بنیاد است که با هدف کمک به تسریع فرایند فقرزدایی از طریق توانمندسازی جوامع محلی مبتنی بر بهره‌گیری از رویکرد مشارکتی و اقدام اجتماعی به جای تصدی‌گری، تدوین شده است. تحت گستره «آفتاب»، قبل از تعیین ظرفیت‌های محلی برای انجام و توسعه کسب و کار، فرایند توانمندسازی آغاز می‌شود تا مردم جامعه محلی بتوانند به‌صورت فعال در تصمیم‌گیری‌ها و پذیرش مسئولیت، ایفای نقش نمایند. بی‌تردید بنیاد برکت بر این باور است که غلبه بر فقر و محرومیت، نیازمند آن است که مردم، خود از توانمندی لازم برای شناخت فرصت‌ها و محدودیت‌های محیطی برخوردار گردیده و مهارت و دانش زندگی در شرایط محیطی را کسب نمایند.

و در نهایت «مهتاب» یا «مدل هادی تلاش اقتصادی برکت» به‌عنوان ضلع سوم و حلقه تکمیل‌کننده «مدل توسعه روستا» تلقی می‌شود. «مهتاب» در پی آن است تا با ارائه طرح‌ها و مدل‌های کسب و کار خرد با توجه به زمینه‌ها و ظرفیت‌های روستایی، پیوند دهنده مجموعه‌های «آسمان» و «آفتاب» باشد. اگر در آسمان به دنبال تولید خانگی و خرد هستیم و در آفتاب در جستجوی پشتیبانی و تأمین چرخه تولید، در مهتاب مدل‌های کسب و کار را به منصفه ظهور می‌گذاریم. (شمای کلی مدل توسعه اقتصادی روستا در پایان همین بخش ارائه شده است).

کسب و کارهای کوچک روستایی از قابلیت‌های خاصی برخوردارند که با استفاده از آن‌ها می‌توان تأثیر



قابل توجهی بر توسعه اقتصادی و اجتماعی روستا گذاشت. با این حال فقدان مدل و طرح مناسب یکی از عوامل مهمی است که مانع از رونق این قبیل کسب و کارها و توجه مناسب روستانشینان به آنها شده است. از این رو، کمیته تحقیق و توسعه بنیاد برکت سعی کرده است تا با فراهم آوردن مجموعه «مہتاب» این مانع را برطرف کرده و با ارائه مدل‌ها و طرح‌های متناسب با شرایط محلی و روستایی گام مؤثرتری در راستای رونق و شکوفایی کسب و کارهای مذکور بردارد.

با توجه به تعدد و تنوع زمینه‌های کسب و کار در روستاها، «مہتاب» به صورت یک مجموعه و سلسله‌وار منتشر خواهد شد. از آنجا که دامپروری از حوزه‌های مهم اشتغال روستایی به شمار می‌آید و از نقطه نظر بازاریابی از وضعیت مناسبی نیز برخوردار است، اولین نسخه از «مہتاب» به دام‌های سبک شامل گوسفندداری و پرورش بز اختصاص داده شده است. بر همین اساس، در این مجلد سعی شده است با استفاده از مطالعات و تحقیقات صورت گرفته توسط مؤسسات ذریبط و استفاده از کارشناسان متخصص پرورش گوسفند و بز، مباحث مربوط به آنها به‌طور همه‌جانبه مورد بررسی قرار گرفته و با بیانی روشن و ساده، در قالب مدلی قابل اجرا تهیه و در اختیار خانوارهای روستایی علاقمند به این حرفه قرار گیرد تا گامی هر چند کوچک برای رسیدن به زندگی بهتر برداشته شود.

ومن الله التوفیق

محمود عسکری آزاد

رئیس کمیته تحقیق و توسعه





بخش اول: طرح کسب و کار دام سبک - نگهداری و پرورش گوسفند و بز -



مقدمه

شروع و ایجاد هر کسب و کاری نیازمند فراگیری مقدمات و آگاهی از عوامل اثرگذار و زمینه‌های شکل‌گیری آن است. دامپروری به طور عام و پرورش گوسفند و بز به طور خاص نیز به‌عنوان یک حرفه متأثر از عوامل و زمینه‌هایی است که دانستن آن‌ها برای افرادی که به این حوزه ورود می‌کنند و به دنبال ایجاد اشتغال از این طریق هستند، ضروری و حتی حیاتی است. بر همین اساس در اینجا به بررسی مهم‌ترین موضوعات و عوامل تعیین‌کننده‌ای که لازمه تشکیل و ایجاد یک واحد پرورش دام سبک (گوسفند و بز) است، می‌پردازیم.

۱. شرایط اقلیمی منطقه

شرایط آب و هوایی (نور، حرارت، باد، رطوبت و بارندگی) در فرایند دوره پرورش دام در یک منطقه تأثیر به‌سزایی دارد. از طرف دیگر، با شناخت اقلیم یک منطقه می‌توان مقدمات لازم برای پرورش دام را پیش‌بینی نمود. اقلیم به شرایط آب و هوایی یک منطقه جغرافیایی نظیر دما، رطوبت، فشار هوا، باد، بارش و سایر مشخصه‌های هواشناسی در مدت زمانی نسبتاً طولانی می‌گویند. در هواشناسی معمولاً شرایط حال حاضر آب و هوا مورد بررسی قرار می‌گیرد، در حالیکه در اقلیم‌شناسی مشخصه‌های درازمدت آب و هوای منطقه مورد توجه است.

نمودار(۱): عوامل تأثیر گذار بر آرامش دام





انواع اقلیم:

به طور کلی اقلیم‌ها را می‌توانیم به پنج دسته زیر تقسیم نمائیم:

- اقلیم‌های بارانی حاره
- اقلیم‌های خشک
- اقلیم‌های بارانی معتدل گرم
- اقلیم‌های جنگلی سرد برفی
- اقلیم‌های قطبی

ایران از جمله کشورهایی است که شرایط آب و هوایی متنوعی دارد و از آنجا که بازدهی دام تحت تأثیر محیط پرورش و ژنتیک دام است بنابراین اطلاع از شرایط اقلیمی منطقه مورد نظر برای پرورش دام و نوع دام مناسب آن شرایط آب و هوایی، بسیار مهم است. بنابراین سعی می‌شود آنچه در تقسیم‌بندی اقلیمی ایران در رابطه با پرورش گوسفند و بز اهمیت دارد، بیان شود. بر این اساس کشور به چهار اقلیم زیر تقسیم می‌شود. (سازمان پژوهش و برنامه‌ریزی آموزشی، ۱۳۹۶: ۴-۳)

۱) معتدل و مرطوب (سواحل جنوبی دریای خزر):

با اعتدال هوا و بارندگی فراوان جزء مناطق معتدل کشور به حساب می‌آید. مشخصه بارز آب و هوایی در اقلیم معتدل و مرطوب، میزان بارش باران در اغلب فصول سال در این ناحیه می‌باشد. معمولاً دمای هوا در تابستان بین ۲۵ تا ۳۰ درجه در روز و بین ۲۰ تا ۲۳ درجه هنگام شب است. رطوبت هوا در منطقه بسیار بالاست و بارش باران، موجب بالابردن سطح پوشش گیاهی و رویش جنگل‌ها در منطقه معتدل و مرطوب جنوب دریای خزر شده است. میزان بارش و رطوبت در ناحیه معتدل و مرطوب در امتداد نوار حاشیه دریا، از شرق به غرب افزایش می‌یابد.

۲) سرد (کوهستان‌های غربی):

سلسله جبال البرز و زاگرس نواحی مرکزی ایران را از دریای خزر در شمال و جلگه بین‌النهرین در



غرب جدا می‌کنند. کوه‌هایی نیز به‌صورت منفرد در مرکز و شرق ایران وجود دارند از جمله کوه تفتان، شیر کوه و ... کوهستان‌های غربی که دامنه‌های غربی رشته کوه‌های فلات مرکزی ایران و سراسر کوه‌های زاگرس را در بر می‌گیرد از مناطق سردسیر کشور به شمار می‌آیند. از مشخصه بارز اقلیم سرد و کوهستانی، سرمای شدید زمستان و هوای معتدل تابستان‌های این ناحیه است. میزان بارش برف در اقلیم سرد و کوهستانی بسیار بالاست. اختلاف دمای شب و روز بسیار زیاد است. خشکی هوا در مناطق سرد و کوهستانی آزاردهنده است. در این نواحی، میزان بارندگی در تابستان کم و در زمستان زیاد است و بیشتر به‌صورت ریزش برف می‌باشد. برف‌های پیاپی بیشتر قله‌ها را می‌پوشاند.

۳) گرم و خشک (فلات مرکزی):

بخش قابل توجهی از مساحت ایران را مناطق گرم و خشک اشغال نموده است. بادهای خشک این مناطق، بسیار آزاردهنده است. آسمان کویر در بیشتر ایام سال صاف و بدون ابر می‌باشد. میزان بارندگی کم و مه و طوفان بسیار زیاد اتفاق می‌افتد. بارندگی کم موجب کاهش سطح پوشش گیاهی در این ناحیه شده است. اختلاف دمای شب و روز در مناطق اقلیمی گرم و خشک زیاد است. بارندگی بسیار شدید و اغلب به‌صورت رگبار رخ می‌دهد. میزان تعریق و تبخیر نسبت به بارش سالیانه بالاست مشخصه بارز آب و هوایی این اقلیم، روزهای گرم و شب‌های بسیار سرد و زمستان‌های سرد و سخت و تابستان‌های گرم و خشک می‌باشد.

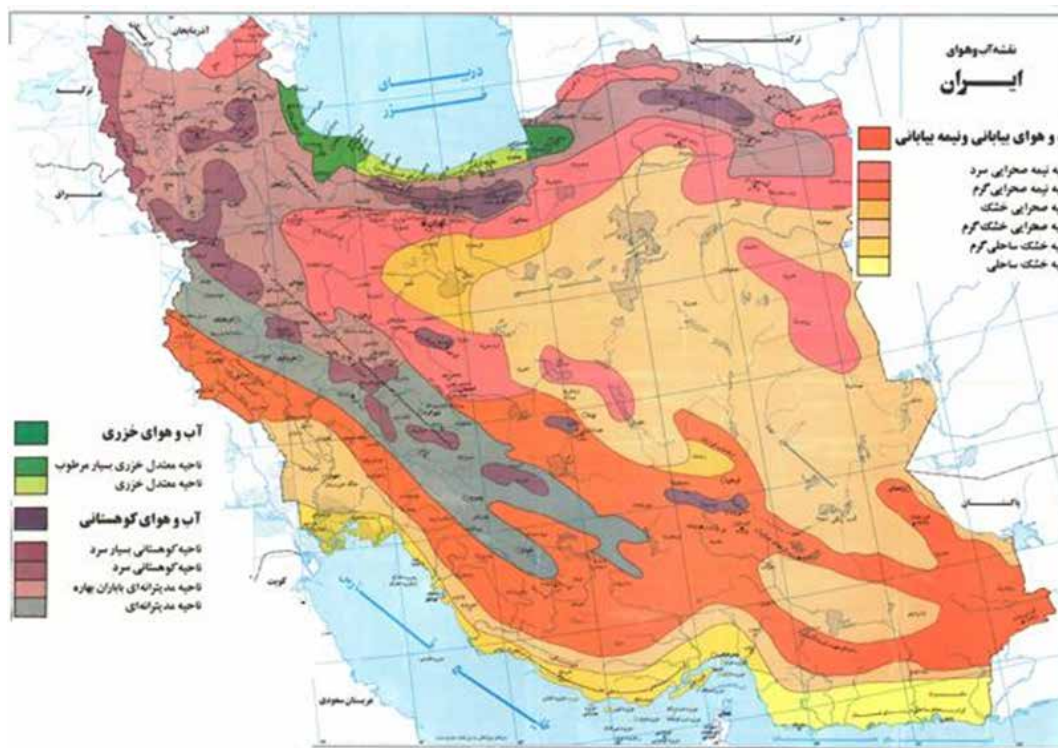
۴) گرم و مرطوب (سواحل جنوبی):

این منطقه اقلیمی، در امتداد یک نوار ساحلی باریک و نسبتاً طولانی است که بیش از دو هزار کیلومتر طول آن می‌باشد و از ارون رود در جنوب غربی استان خوزستان شروع شده و به خلیج گواتر در جنوب شرقی استان سیستان و بلوچستان ختم می‌شود. مشخصه بارز آب و هوایی ناحیه گرم و مرطوب، گرمای شدید و رطوبت بالای هواست. میزان بارندگی در این منطقه بسیار پایین است، اغلب بارندگی در فصول پاییز و خصوصاً زمستان رخ می‌دهد. هوا در زمستان، معتدل و مطبوع است. میزان اختلاف



دما بین شب و روز کم است. بارش کم باران به ویژه در فصل تابستان، موجب کاهش سطح پوشش گیاهی در منطقه گرم و مرطوب، شده است. آب های زیرزمینی در این منطقه، اغلب شور هستند. به دلیل تابش مستقیم آفتاب و گرمای شدید، میزان تبخیر آب بسیار بالاست.

نقشه آب و هوایی ایران



با توجه به وجود چهار نوع اقلیم فوق در ایران، کسانی که مایل به ایجاد و تشکیل دامداری سبک هستند باید وضعیت اقلیمی و آب و هوایی منطقه خود را مد نظر داشته باشند و جایگاه پرورش دام را به گونه ای طراحی کنند که قادر به حفاظت از دام و تأمین دمای مناسب برای پرورش آن باشند.



۲. اهداف پرورش گوسفند و بز

نخستین اقدام در شروع پرورش گوسفند و بز، مستقل از شناخت اقلیم، تعیین این موضوع است که هدف از پرورش آن‌ها چیست؟ به‌طور کلی گوسفند و بز را می‌توان بر اساس دستیابی به محصولات و تولیداتی که ارائه می‌کنند، نگهداری کرد و آن‌ها را پرورش داد. از جمله این تولیدات می‌توان به موارد زیر اشاره کرد:

- گوشت
- پشم (کرک)
- شیر
- باروری (زاد و ولد)
- کود

با توجه به این محصولات، هدف از پرورش این دام‌ها را می‌توان به دو دسته کلی زیر تقسیم‌بندی کرد:

(۱) **پرورش دام داشتی:** در دام داشتی هدف و منظور از نگهداری و پرورش عبارت است از حداکثر تولید بره (بزغاله) در سال و نیز تولید شیر، فرآورده‌های لبنی و پشم (کرک). در روش داشتی معمولاً با توجه به سلامتی و خصوصیات ژنوتیپی و فنوتیپی، دام را تا حداکثر سن اقتصادی در گله نگهداری نموده تا بتوانند استفاده بیشتری را در طی دوران عمر اقتصادی از آن داشته باشند. معمولاً در این روش دام را تا ۴ الی ۵ شکم زایش در مدت عمر نگهداری می‌نمایند (طول عمر اقتصادی). دامدار از فروش بره‌ها یا بزغاله‌های نر و اضافه بره‌ها (بزغاله‌های) ماده (بقیه جایگزین در گله می‌گردند)، فروش پشم، شیر و فرآورده‌های آن درآمد کسب می‌نماید. در ایران اکثر عشایر و برخی از روستاییان گوسفند و بز داشتی را با این هدف نگهداری می‌کنند.

(۲) **پرورش دام پروری:** پروراندن دام به حرفه و فنی از دامداری اطلاق می‌گردد، که در آن با تنظیم یک جیره غذایی متناسب و متوازن در طی یک دوره زمانی مشخص، استعداد و توان تولید گوشت در دام بروز می‌کند. بعبارتی پروراندن دام به معنی چاق کردن دام‌های لاغر (خصوصاً نژاد گوشتی) تا توان تولید نهایی دام برای تولید عضله است. اصولاً دامداری حرفه‌ای، ایجاب می‌نماید تا برای کسب حداکثر



مطلوبیت اقتصادی (یعنی سود)، که هدف تولید کننده است، از نهایت پتانسیل و توان دام جهت تولید استفاده شود. در ایران مدت پرواربندی دام سبک از ۷۵ تا ۱۲۰ روز و به طور متوسط ۱۰۰ روز می‌باشد. اصولاً هر زمان که اضافه وزن را بیشتر چربی تشکیل دهد باید خاتمه دوره پرواربندی اعلام شود. بدیهی است که این امر به عوامل مختلفی از جمله چگونگی خرید دام مناسب و سالم و ارزان قیمت، تهیه علوفه ارزان قیمت در فصول مناسب و انبار کردن آن، تأمین جایگاه مناسب و بهداشتی و دارا بودن اطلاعات فنی در مورد تهیه جیره‌های متعادل، سن و انتخاب نژادهای گوشتی، وضعیت بازار و غیره بستگی دارد.

۳. انواع نژاد

تصمیم برای این که چه نژاد یا نژادهایی را پرورش دهیم، بسیار مهم است. بنابراین اولین و مهم‌ترین توجه هر دامداری برای انتخاب نژاد، مشخص شدن انگیزه و هدف او از پرورش دام است؛ آیا هدف تولید الیاف پشمی یا کرک است؟ یا منظور دامدار تولید شیر و گوشت و فروش آن در بازار است؟ نوع پاسخ به این سؤالات دامدار را در انتخاب نژاد پرورشی هدایت می‌کند. در مرحله دوم قیمت نژاد و در دسترس بودن آن تأثیرگذار است و باید مورد توجه قرار گیرد.

نکته:

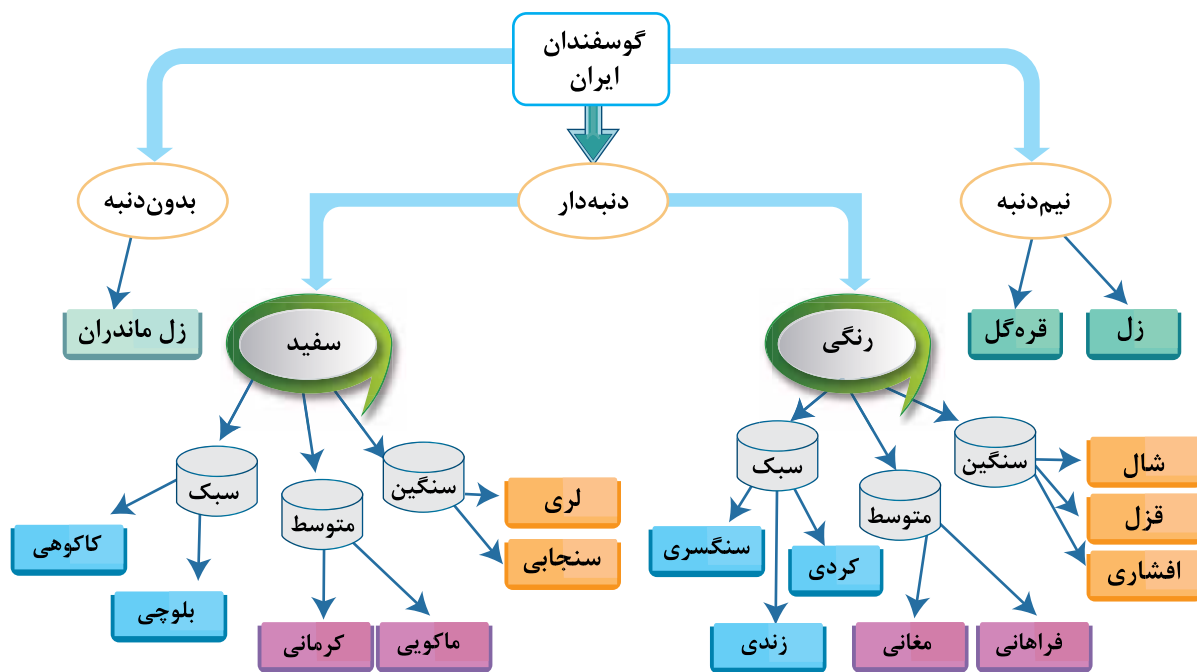
- اگر هدف از پرورش دام به صورت داشتنی است باید نژادهای موجود را مطالعه کنید و هر کدام با شرایط منطقه سازگارتر و امکان **دوقلو زایی** و **چندقلو زایی** آن‌ها بیشتر است، خریداری شود.
- اگر هدف از پرورش گوسفند پرواربندی است باید از نژادهای گوشتی که با شرایط منطقه سازگارترند استفاده نمائید.



الف) نژادهای گوسفندان ایران

نژادها را می‌توان براساس معیارهایی نظیر نوع تولید، نوع منطقه پرورش، وجود یا نبود دنبه، اندازه جثه، نوع پشم و مواردی مانند آن طبقه‌بندی نمود. هم‌اکنون مشخصات ۲۷ نژاد گوسفند در کشور شناسایی شده است. تعیین نژاد و گروه‌بندی آن‌ها کار آسانی نبوده، زیرا در این مورد عوامل ارثی و محیطی دخالت دارد. گوسفندان ایران را بر حسب داشتن دنبه، وزن بلوغ (سنگین، متوسط و سبک) و رنگ بدن می‌توان به‌صورت زیر طبقه‌بندی کرد (سازمان پژوهش و برنامه‌ریزی آموزشی، ۱۳۹۶: ۲۵):

نمودار (۲): طبقه‌بندی نژادهای گوسفندان ایران



جدول زیر به‌صورت جزئی‌تر به تشریح انواع نژادهای گوسفند موجود در ایران پرداخته است:



جدول (۱): انواع نژاد و خصوصیات گوسفندان ایران

درصد دوقلو زایی	افزایش وزن روزانه (گرم)	وزن دام بالغ		وزن ۶ ماهگی		وزن پایان شیر خوارگی		وزن تولد		رنگ	جمعیت (به هزار)	مطابق	نوع نژاد
		ماده	نر	ماده	نر	ماده	نر	ماده	نر				
۱۱	۲۴۱ تا ۱۳۶	۵۱	۶۶	۳۳	۳۶	۲۴	۲۵	۳.۷	۳.۹	قهوه‌ای	۸۰۰	زنجان آذربایجان غربی و شرقی	افشاری
۱۵ تا ۱۰	۱۷۷	۴۳	۴۸	۲۸	۳۱	۲۳	۲۵	۳.۶	۳.۹	سفید	۲۵۰۰	خراسان یزد اصفهان سیستان و بلوچستان	بلوچی
-	۱۸۷	۵۰	۷۴	۳۲.۵	۳۴	۲۷	۲۸	۳.۸	۴	سفید تا خرمایی	۵۰۰	کهکلیویه و فارس	لک قشقایی
۷	۱۴۰	۴۵	۵۱	۴۰	۴۴	۲۸	۳۱	۳.۸	۴.۱	نخودی تا خرمایی	۱۰۰	گلستان	دلاق
۱۰	۱۴۵	۳۷	۵۲	۲۳	۲۶	۱۷	۱۸	۲.۷	۳	متنوع	۱۰۰۰	مازندران و گلستان	زل
۳	۱۳۵ تا ۸۱	۴۱	۴۸	۳۱	۳۵	۲۳	۲۵	۵	۵.۲	سیاه تا خاکستری	۵۰	خراسان رضوی	قره گل
۵	۱۵۸ تا ۱۲۷	۴۵	۵۰	۲۷	۲۹	۲۲	۲۴	۴	۴.۲	خاکستری سیاه قهوه‌ای	۵۰۰	فارس	کیود شیراز
-	۱۸۷	۵۱	۷۴	۳۰	۳۲	۲۱	۲۲	۳.۸	۳.۹	نخودی و قهوه‌ای	۵۰۰	فارس و بوشهر	نرکی قشقایی



درصد دوقلوزایی	افزایش وزن روزانه (گرم)	وزن دام بالغ		وزن ۶ ماهگی		وزن پایان شیرخوارگی		وزن تولد		رنگ	جمعیت (به هزار)	منطقه	نوع نژاد
		ماده	بچه	ماده	بچه	ماده	بچه	ماده	بچه				
۹۶۷	۲۲۰	۵۵	۶۶	۳۲	۳۵	۲۸	۳۱	۴،۲	۴،۴	سیاه- خاکستری- سفید	۱۰۰۰	تهران-قم مرکزی سمنان	زندی
۴۰	۲۴۰ تا ۱۳۰	۶۷	۷۲	۳۱	۳۴	۲۴	۲۶	۴،۵	۴،۸	سیاه و خاکستری	۱۵۰	قزوین	شال
۵	۲۰۰ تا ۱۵۰	۵۵	۵۸	۲۸	۳۱	۲۱	۲۲	۳،۵	۳،۷	سفید تا نخودی	۲۰۰	ایلام خوزستان بوشهر	عربی
۳،۵	۲۱۶	۴۲	۵۲	۲۷	۲۸	۲۵	۲۵،۵	۳،۵	۳،۶	سفید با لکه‌های سیاه	۴۰۰	مرکزی	فراهانی
۱۰	۱۶۰	۴۵	۵۲	۲۹	۳۱	۲۲	۲۴	۳،۸	۴	قهوه‌ای و سفید	۱۰۰۰	کردستان ایلام	کردی
۱	۱۹۰ تا ۱۰۰	۳۶	۴۴	۲۶	۲۸	۲۱	۲۳	۳،۳	۳،۵	سفید سیاه	۴۰۰	اصفهان	نابلی
۱۱	۲۴۰	۵۵	۶۵	۲۹	۳۲	۲۲	۲۳	۳،۸	۴،۴	سفید با لکه‌های سیاه	۵۰۰	آذربایجان غربی شرقی	ماکویی
۲،۵	۱۸۵ تا ۱۲۰	۴۹	۵۲	۳۱	۳۳	۲۳	۲۴	۴	۴،۴	قهوه‌ای	۱۰۰۰	آذربایجان غربی شرقی	قرزل



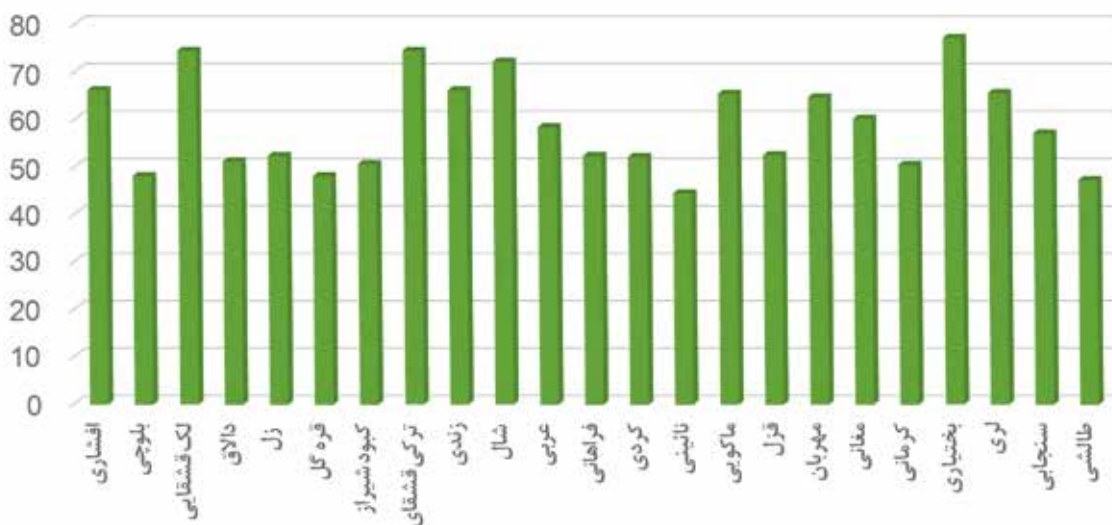
نوع نژاد	منطقه	جمعیت (به هزار)	رنگ	وزن تولد		وزن پایان شیرخوارگی		وزن ۶ ماهگی		وزن دام بالغ		دوره تولیدی	افزایش وزن روزانه (گرم)
				♀	♂	♀	♂	♀	♂	♀	♂		
مهربان	همدان زنجان کردستان مرکزی	۱۰۰۰	سفید تاخرمایی	۳.۶	۳.۸	۲۳	۲۳	۳۵	۳۴	۶۴	۵۴	۲۵۰ تا ۱۲۰	۱۴
مغانی	اردبیل آذربایجان شرقی خراسان شمالی	۱۴۰۰	سفید تا نخودی	۴	۴.۴	۲۳	۲۴	۳۳	۳۰	۶۰	۵۲	۲۴۰ تا ۱۳۰	۱۶
کرمانی	کرمان	۱۰۰۰	سفید با لکه‌های سیاه	۳.۲	۳.۴	۲۳	۲۳	۲۹	۲۵	۵۰	۴۶	۲۱۶	۴
بختیاری	چهارمحال خوزستان لرستان	۱۵۰۰	سفید با لکه‌های سیاه	۴.۴	۴.۷	۲۹	۲۹	۳۱	۳۷	۷۷	۵۷	۲۳۰	۷
لری	لرستان ایلام	۱۰۰۰	سفید با لکه‌های سیاه	۳.۳	۳.۶	۲۴	۲۴	۳۶	۳۵	۶۵	۵۰	۱۷۰	۳۰
سنجایی	کرمانشاه	۱۲۰۰	سفید با لکه‌های قهوه‌ای	۳.۶	۴	۲۳	۲۶	۳۲	۳۲	۵۷	۵۴	۲۰۸	۱۷
طالشی	گیلان	۴۰۰	از نخودی تا سیاه	۳.۱	۳.۲	۱۶	۱۶	۲۰	۱۹	۴۷	۴۳	۱۲۰ تا ۱۰۰	۲
میانگین				۳.۷۵	۴.۰۰	۲۳.۰۴	۲۴.۴۱	۳۲.۴۳	۲۹.۹۸	۵۸.۴۳	۴۸.۸۳	۱۹۲	۱۰.۴۷

(منبع: غلامی و دیگران، ۱۳۹۴: ۷۴-۴۸)



می‌توانیم در نمودار زیر نیز میانگین وزن دام(نر) را در زمان بلوغ به تفکیک نوع نژاد، ملاحظه کنیم. با توجه به نمودار، نژادهای لک قشقایی، بختیاری، شال، ترکی قشقایی، افشار، زندی و مهربان بالاترین میانگین وزنی را در هنگام بلوغ دارند و از این حیث جهت پروار، گوسفندان مناسب‌تری هستند.

نمودار (۳): میانگین وزن بلوغ نژادهای مختلف گوسفند





جدول زیر نیز مهم‌ترین نژادها را از نظر نوع گوشتی، پوستی و شیری بودن، نمایش می‌دهد:

جدول (۲): انواع نژاد گوسفند به تفکیک محصول تولیدی

نژاد	نوع	درصد دوقلوزایی	نژاد	نوع	درصد دوقلوزایی
افشاری	گوشتی	۱۱	بلوچی	گوشتی-پشمی	۱۵-۱۰
دالاق	گوشتی	۷	سنجایی	گوشتی-پشمی	۱۷
زل	گوشتی	۱۰	فراهانی	گوشتی-پشمی	۳،۵
کردی	گوشتی	۱۰	کرمانی	گوشتی-پشمی	۴
طالشی	گوشتی	۲	زندى	گوشتی-پشمی	۹-۷
فشقایى	گوشتی	--	قره گل	گوشتی-پشمی	۳
لری	گوشتی	۳۰	شال	گوشتی-شیری	۴۰
بختیاری	گوشتی	۷	قزل	گوشتی-شیری	۲،۵
مهربان	گوشتی-شیری	۱۴	مغانی	گوشتی-شیری	۱۶

نکته:

با توجه به جدول فوق، برای پرورش گوسفند به صورت داشتی، آن‌هایی مناسب‌ترند که درصد دوقلوزایی بالاتری دارند.



ب) نژاد بزهای ایران:

جدول (۳): انواع نژاد و خصوصیات بزهای ایران

درصد دوقلوزایی	مقدار شیر یک دوره (کیلوگرم)	متوسط طول دوره شیر دهی (روز)	وزن دام بالغ		وزن پایان شیر خوارگی		وزن تولد		جمعیت (به هزار)	منطقه	نوع نژاد
			ماده	بچه	ماده	بچه	ماده	بچه			
۲۷	۸۵-۹۵	۱۰۵-۱۲۰	۲۷	۳۷	۹	۹	۱.۹	۲.۱	۴۰۰	هرمزگان و سواحل خلیج فارس	تالی
۳	۵۰	۱۵۰	۳۵	۴۵	۱۱	۱۲	۲.۲	۲.۵	۱۰۰۰	استان کرمان	راستی
۳۰	۲۷-۴۲	۹۰-۱۲۰	۲۷.۶	۳۵	۱۱	۱۳.۹	۱.۶۹	۱.۸۷	۱۶۵۶	سیستان و بلوچستان خراسان	بلوچی
۳۲	۴۵	۱۵۰	۴۵	۵۵	۱۳	۱۶	۲.۱	۲.۳	۲۴	کرمانشاه آذربایجان غربی کردستان	مغز
--	۷۰-۸۰	۱۳۰-۱۴۵	۳۰	۴۵	۱۳	۱۴	۲.۵	۳		استان فارس	مسنی
۴۶	۱۳۴	۱۴۰-۲۱۴	۲۷	۳۴	۱۲	۱۴	۲.۴	۳	۱۰۰۰	خوزستان و استان‌های غربی	بندی
--	۴۵	۱۸۰	۲۶.۲	۳۰.۵	۱۴	۱۶	۲	۲.۲	۱۰۰	استان یزد	یزدی



درصد دوقلوزایی	مقدار شیر یک دوره (کیلوگرم)	متوسط طول دوره شیردهی (روز)	وزن دام بالغ		وزن پایان شیر خوارگی		وزن تولد		جمعیت (به هزار)	منطقه	نوع نژاد
			ماده	بُز	ماده	بُز	ماده	بُز			
--	۶۰-۹۰	۱۵۰-۲۱۰	۴۰	۵۳	۱۴	۱۶	۳	۳،۵		استان لرستان و شهرهای همجوار	بُز
--	۸۰-۹۰	۱۳۰-۱۵۵	۳۰	۴۰	۱۱	۱۲	۱،۵	۲		استان فارس	بُز
--	۷۰	۱۰۰-۱۲۰	۳۰	۳۸	۱۱	۱۲	۱،۵	۲		استان فارس	دارقاز

(منبع: یوسف نژادیان، ۱۳۹۳)

همان گونه که از جدول پیداست تنوع گونه‌های بز در ایران کم‌تر از گوسفندان می‌باشد و از نظر تعداد نیز تعداد آن‌ها حدوداً نصف تعداد گوسفندان است. به طوری که بر اساس برخی آمارهای موجود، تقریباً ۴۸ میلیون رأس گوسفند و حدود ۲۰ میلیون رأس بز در ایران وجود دارد. با این حال تحقیقات کم‌تری درباره بزها صورت گرفته و به نسبت اطلاعات کم‌تری در این خصوص وجود دارد تا جایی که آمار چندانی به تفکیک نوع نژاد آن‌ها موجود نیست.



نمودار(۴): میانگین وزن بلوغ نژادهای مختلف بز



از آن جایی که بز جدای از گوشت، به خاطر شیر و مو(کرک) نیز دارای اهمیت است، می توانیم آن‌ها را از این حیث نیز دسته‌بندی نمائیم که مهم‌ترین آن‌ها در بین نژادهای موجود در ایران به شرح جدول زیر می‌باشد:

جدول(۴): انواع نژاد بز به تفکیک محصول تولیدی

نژاد	نوع	درصد دوقلوزایی	نژاد	نوع	درصد دوقلوزایی
نجدی	شیری	۴۶	مرخز(مرغز)	موئی	۳۳
تالی	شیری	۲۷	بلوچی	موئی-شیری	۳۰
رائینی	موئی	۳	عدنی	موئی-شیری	-

نکته:

بزهایی نیز وجود دارند که از کشورهای دیگر وارد ایران شده‌اند که از نظر حجم شیردهی و درصد دوقلوزایی فراتر از بزهای بومی ایران عمل می‌کنند. مهم‌ترین این بزها، بز سانن و آلپاین هستند که طول دوره شیردهی آن‌ها حدود ۳۰۰ روز و میزان شیر تولیدی آن‌ها در دوره شیردهی بالغ بر ۷۰۰ لیتر می‌باشد. اگر چه نگهداری از این نوع بزها توجیه اقتصادی بالایی دارد با این حال از آنجا که هزینه



خرید و نگهداری این دام‌ها بالاست و نیاز به مراقبت بیشتری دارند و البته تهیه بزغاله‌های ماده این نژاد نیز کار ساده‌ای نیست، پرورش آن‌ها برای افراد بی‌تجربه و دارای سرمایه اندک، توصیه نمی‌شود.

۴. ساختمان و تأسیسات نگهداری دام

ساختمان پرورش گوسفند و بز از قسمت‌های مختلفی به شرح جدول زیر تشکیل می‌شود:

جدول (۵): بخش‌های مختلف ساختمان نگهداری دام

قرنطینه	بیمارستان	زایشگاه	بهاربند	آغل
سکوی بارگیری و تخلیه	مخزن جمع‌آوری کود	سیلو	انبار علوفه	انبار کنسانتره
اتاق پشم‌چینی	حمام ضد کنه	حوضچه‌های ضد عفونی	دفتر کار و خانه کارگری	انبار تجهیزات و ماشین‌آلات

(منبع: علیپور، ۱۳۹۵: ۴۱)

نکته:

قسمت‌های یاد شده برای دامداری‌های صنعتی است که از تعداد زیادی دام نگهداری می‌کنند. برای دامداری‌های کوچک روستایی شاید ضرورتی نداشته باشد که ساختمان آن‌ها، تک تک این بخش‌ها را در خود جای دهد اگر چه نزدیک شدن به این الگو می‌تواند بازدهی دامداری در روستا و مزرعه را افزایش دهد.

⊕ برخی از شرایط محل جایگاه گوسفند به شرح زیر می‌باشد:

← محل جایگاه دام باید از زمین‌های اطراف آن بلندتر باشد تا از ورود آب‌های جاری به محل نگهداری دام‌ها جلوگیری شود.

← محل جایگاه باید از خانه‌های مسکونی فاصله داشته باشد، اما این فاصله نباید به اندازه‌ای باشد که دامدار در نگهداری دام دچار مشکل شود.

**توجه:**

شیوع ناگهانی بیماری بین حیوانات اهلی می تواند موجب بیماری انسان و حتی منجر به مرگ شود. متداول ترین بیماری های مشترک بین انسان و دام در کشور ما، هاری، کیست هیداتیک، تب مالت، سیاه زخم، سل و برخی بیماری های عفونی دستگاه تنفس است. بنابراین باید نسبت به رعایت بهداشت و واکسینه کردن دام ها، حساسیت ویژه ای به خرج داد.

- ← در مناطق سردسیر جایگاه باید رو به آفتاب و بر خلاف جهت وزش بادهای غالب منطقه باشد.
- ← جهت وزش بادهای فصلی باید از مناطق مسکونی به سمت دامداری باشد.
- ← زمین باید دارای یک شیب مناسب برای هدایت آب های جاری و فاضلاب های تولیدشده از دامداری باشد.
- ← ساختمان جایگاه دام باید طوری باشد که از نور خورشید به مقدار زیادی استفاده شود.
- ← ظرفیت مورد نظر بر اساس مساحت آغل تعیین می شود.
- ← دیوار، سقف و کف جایگاه باید محکم و بادوام، غیر قابل نفوذ، غیر لغزنده، قابل شست و شو و ضد عفونی باشد.
- ← مساحت بهار بند معمولاً دو برابر فضای مسقف است.
- ← درب آغل باید عریض و پهن باشد تا دام ها راحت رفت و آمد کنند (حداقل ۲۳۰ سانتی متر).
- ← برای کاهش عوامل استرس زا و کاهش احتمال شیوع بیماری و از طرفی رعایت مسائل زیست محیطی باید فاصله محل اجرای طرح با عوارض طبیعی (رودخانه ها) تأسیساتی (جاده و صنایع) مناطق مسکونی (محدوده شهر و روستا) و واحدهای دامپروری و یا مرغداری بر اساس ضوابط مندرج در نظام دامپروری کشور رعایت گردد. جدول زیر حداقل فواصل مکان احداث یک واحد پرورش دام سبک با عوارض و مناطق مسکونی را نشان می دهد:

جدول (۶): حداقل فواصل مجاز مکان احداث پرورش دام سبک (بر حسب متر)

عوارض طبیعی		عوارض تأسیساتی					مناطق مسکونی	
حریم رودخانه	حریم دریا	صنایع					محدوده روستا (خانوار)	
		غذایی	کوچک	متوسط	بزرگ	بیش از ۱۰۰	بین ۱۰ تا ۲۵	کمتر از ۲۵
۱۰۰-۵۰	۱۰۰۰	۱۰۰۰	۲۰۰	۲۰۰	۵۰۰	۲۵۰	۱۵۰	۸۰

(منبع: تقی زاده، ۱۳۹۵: ۱۱۷)



■ انواع جایگاه پرورش دام:

اصولاً سه نوع جایگاه برای گوسفند و بز در نظر می‌گیرند:

جایگاه باز: این جایگاه از چهار طرف باز و فقط دارای سقف به صورت سایه بان است و برای مناطق گرم و خشک مناسب است (در ایران نواحی فلات مرکزی و استان‌های شرقی)

جایگاه نیمه باز: جایگاه نیمه باز دارای سه دیواره جانبی بوده و مسقف است، معمولاً سمت جنوبی آن کاملاً باز و به بهار بند متصل است، این نوع جایگاه برای مناطق معتدل و گرم و مرطوب مناسب است (نواحی اطراف دریای خزر و سواحل جنوبی).

جایگاه بسته: این جایگاه کاملاً بسته و مسقف است، جایگاه بسته توسط درب و پنجره‌ها به فضای آزاد راه پیدا می‌کند و برای مناطق سردسیر مناسب است (محدوده رشته کوه‌های البرز و زاگرس و برخی نقاط پراکنده در نواحی مرکزی). (علیپور، ۱۳۹۵: ۳۸ و خجسته کی، ۱۳۹۶)

لازم به گفتن است که جایگاه بسته را می‌توان در مناطق آب و هوایی مختلف مورد استفاده قرار داد. جایگاه مدنظر ما برای پرورش دام نیز همین جایگاه بسته است.

توجه:

- ⊕ در جایگاه‌های باز و نیمه باز، فضای لازم برای هر رأس دام بیش از جایگاه بسته است.
 - ⊕ در جایگاه‌های بسته باید به شرایط تهویه سالن توجه بیشتری داشت و از دریچه‌ها و فن مناسب برای تهویه آن استفاده نمود.
-



➤ مساحت و زیربنای لازم برای هر رأس دام (میش یا بز ماده):

جدول (۷): مساحت و زیربنای لازم برای دام داشتنی

ردیف	عنوان	فضای مسقف (به مترمربع)	فضای غیر مسقف (به مترمربع)	جمع کل
۱	دام مادر	۱	۲	۳
۲	زایشگاه و جایگاه بره (بزغاله)	۰.۴	--	۰.۴
۳	ماده جایگزین	۰.۲۵	۰.۳۵	۰.۶
۴	انبار کنسانتره	۰.۱۲	--	۰.۱۲
۵	محل نگهداری علوفه	۰.۳۵	--	۰.۳۵
۶	درمانگاه و امور بهداشتی	۰.۰۸	--	۰.۰۸
جمع ستون		۲.۲	۲.۳۵	۴.۵۵

(منبع: وزارت جهاد کشاورزی، ۱۳۸۶: ۴۰)

➤ مساحت و زیربنای لازم برای هر رأس بره (بزغاله) پروری:

جدول (۸): مساحت و زیربنای لازم برای دام پروری

ردیف	عنوان	فضای مسقف (به مترمربع)	فضای غیر مسقف (به مترمربع)	جمع کل
۱	بره (بزغاله)	۰.۸	۱.۶	۲.۴
۲	انبار کنسانتره	۰.۱۳	--	۰.۱۳
۳	محل نگهداری علوفه	۰.۳۸	--	۰.۳۸
جمع		۱.۳۱	۱.۶	۲.۹۱

(منبع: همان: ۴۱)



آغل:

فضای مسقف نگهداری دام می باشد. کف آغل می تواند خاکی باشد اما بهتر است از سیمان استفاده شود تا بتوان بهتر ضد عفونی کرد. سقف آن، هم می تواند سیمانی باشد و هم می تواند از چوب ساخته شود اما باید طوری ساخته شود که در هنگام وزش باد یا بارش برف و باران خراب نشود.

بهار بند:

محوطه حصار بندی شده ای در کنار آغل سر پوشیده که برای گردش روزانه دامها احداث می شود را بهار بند می گویند. بهار بند در مناطق سردسیر رو به جنوب و در مناطق گرمسیر در جهتی غیر از جنوب ساخته می شود. همچنین بهتر است کف بهار بند از خاک باشد و کوبیده شود.

مکان تغذیه:

⊕ مکان غذاخوری گوسفند یا بز به دو شکل مدرن و سنتی ساخته می شود. در شکل مدرن محل غذاخوری شامل علف خور و آخور می باشد. علف، کاه، یونجه و خوراک های پر حجم در علف خور و کنجاله و آرد جو و سایر مواد کنسانتره یا غذاهای فشرده (پلت) شده در آخور قرار داده می شوند.

⊕ آخورها را باید در پایین و علف خورها را به صورت نرده ای در بالای آخورها احداث کرد.

⊕ ارتفاع دیوار جلو آخورها باید از سطح زمین ۳۰ تا ۴۰ سانتی متر و ارتفاع دیوار عقب ۱ تا ۱،۵ متر باشد تا حیوان غذا را با پوزه به بیرون نریزد.

⊕ بالای آخور بهتر است یک میله سرتاسری نصب شود تا دام وارد آخور نشود و در آن ادرار نکند.

⊕ کف آخور به صورت گرده ماهی ساخته شود تا مواد غذایی در کناره های آخور نماند، فاسد و کپک زده نشود و سبب مسمومیت دام نگردد.

⊕ آخور می تواند ثابت یا متحرک باشد. آخور ثابت می تواند از کاهگل یا حتی از سیمان ساخته شود اما ساخت با سیمان بهترین گزینه است زیرا می توان آن را به خوبی تمیز کرد. (پورمحمدی و رازکی منش ۱۳۹۰:۱۲)



آبشخور:

هر رأس دام بین ۱۰-۵ لیتر آب نیاز دارد. در دسترس بودن همیشگی آب برای جذب بیشتر و هضم بهتر مواد غذایی بسیار مهم می باشد. جدول زیر ابعاد آبشخور مورد نیاز یک رأس دام را نشان می دهد:

جدول (۹): ابعاد آبشخور

ابعاد	طول (سانتی متر)
عرض	۵۵-۶۵
ارتفاع	۳۵-۴۰
عمق	۳۰
طول مفید برای هر رأس	۳

(منبع: حسینی، ۱۳۹۰: ۱۷۲)

نکته:

آبشخور می تواند با سیمان یا آهن سفید ساخته شود. باید توجه شود که هنگام ساخت آبشخور، محلی برای خالی کردن کامل آب بگذارید زیرا در طولانی مدت اگر آبشخور تمیز نشود محل وجود باکتری ها و میکروب ها می شود.

دما در ساختمان های پرورش گوسفند و بز:

گوسفند نسبت به هوای گرم حساسیت بیشتری دارد و در مقابل هوای سرد تا حدودی مقاوم است. در جدول زیر می توانیم اثر دامنه های مختلف دما بر افزایش وزن روزانه بره های پروراری را مشاهده کنیم:



جدول (۱۰): رابطه دما و افزایش وزن روزانه

افزایش وزن روزانه	درجه حرارت
۷۳ گرم	-۵
۱۳۰ گرم	۰
۱۷۰ گرم	۵
۱۹۲ گرم	۱۰
۱۹۷ گرم	۱۵
۱۰۷ گرم	۳۰

(منبع: حسینی، ۱۳۹۰: ۱۶۷)

بر اساس جدول فوق بهترین دما برای پرورش گوسفند حدود ۱۵ درجه سانتی گراد می باشد. در نتیجه هر چقدر بتوانیم دمای محل نگهداری گوسفندان را به ۱۵ درجه سانتی گراد نزدیک تر کنیم بازدهی بیشتری دریافت خواهیم کرد.

دمای مناسب برای بزها نیز بین ۱۲ تا ۲۱ درجه سانتی گراد می باشد و در این دما بازدهی به مراتب بالاتری خواهند داشت.

۵. جیره غذایی

جیره دام یکی از عوامل مهم سودآوری و کاهش هزینه‌ها می باشد. در صورت استفاده نامناسب از جیره، بازدهی و در نتیجه سودآوری پرورش دام کاهش می یابد. برخی از افراد برای پروار کردن سریع تر مقدار جیره غذایی را افزایش می دهند که این عمل جز هدر دادن سرمایه و افزایش هزینه‌ها حاصل دیگری به همراه ندارد. چرا که هر دام روزانه به مقدار معینی افزایش وزن دارد.

به طور کلی برای هر رأس با توجه به سن و وزن دام، مقدار خوراک مصرفی در روز ۱۱۰۰ تا ۱۸۰۰ گرم است. نسبت ترکیب کنسانتره و علوفه در اوایل پرواربندی یعنی دو ماه اول، تقریباً به ترتیب ۷۸۰ گرم و ۵۲۰ گرم می باشد به طوری که کنسانتره و علوفه را با هم مخلوط می کنیم و بهتر است در سه نوبت (صبح-ظهر و غروب) در اختیار دام قرار دهیم. در ماه سوم مقدار خوراک مصرفی ۱۶۰۰ گرم است به طوری که برای هر بره (بزغاله) ۱۳۰۰ گرم کنسانتره و ۳۰۰ گرم یونجه به صورت مخلوط در سه نوبت در اختیار دام قرار داده می شود.

**نکته:**

برای جلوگیری از مشکلات گوارشی در هنگام تغییر جیره غذایی، این تغییر باید به تدریج و طی ۱۰ روز انجام گیرد (هر روز ۱۰ درصد تغییر).

به طور جزئی تر و تخصصی تر مقدار خوراک روزانه یک بره (بزغاله) ۳۰ کیلوگرمی به شرح جدول زیر می باشد:

جدول (۱۱): جیره تخصصی برای یک بره (بزغاله) پروری ۳۰ کیلویی

نوع خوراک	مصرف روزانه (گرم)	قیمت (کیلوگرم-ریال)	هزینه (ریال)
یونجه	۲۵۳	۱۱،۰۰۰	۲،۷۸۳
ذرت	۳۰۰	۱۱،۳۰۰	۳،۳۹۰
سبوس	۱۱	۴،۴۶۲	۴۹
جو	۳۰۰	۱۱،۰۰۰	۳،۳۰۰
کنجاله سویا	۱۳۰	۱۹،۰۰۰	۲،۴۷۰
بی کربنات سدیم	۲۳		۰
کربنات کلسیم	۶	۷،۵۰۰	۴۵
مکمل ویتامین و مواد معدنی	۲۰	-	۰
نمک	۴	-	۰
جمع	۱،۰۴۷		۱۲،۰۳۷

جدول فوق خوراک روزانه برای بره (بزغاله) ۳۰ کیلویی است. همان طور که بره (بزغاله) رشد می کند و وزن پیدا می کند مقدار خوراک اضافه تر می شود. به عنوان مثال برای ماه دوم که وزن بره به ۴۰ کیلو می رسد خوراک نیز به ۱۴۰۰ تا ۱۵۰۰ گرم افزایش پیدا می کند و به همین ترتیب متناسب با



وزن گوسفند خوراک به ۱۸۰۰ گرم می‌رسد.

توجه:

می‌توان برای تهیه مکمل به داروخانه‌های دام و طیور مراجعه کرد.

و اما جیره ساده‌تری هم وجود دارد که اگر چه کارایی آن اندکی کمتر از جیره قبلی است اما می‌تواند مورد استفاده قرار گیرد:

جدول (۱۲): جیره عمومی برای یک بره (بزغاله) پرواری ۳۰ کیلویی

نوع خوراک	مقدار لازم (به گرم)	قیمت (ریال)	هزینه
یونجه	۳۰۰	۱۱,۰۰۰	۳,۳۰۰
جو	۳۰۰	۱۱,۰۰۰	۳,۳۰۰
کنسانتره	۳۰۰	۱۳,۵۰۰	۴,۰۵۰
کاه	۳۰۰	۵,۰۰۰	۱,۵۰۰
جمع	۱۲۰۰		۱۲,۱۵۰

بر اساس جیره فوق هر رأس دام به خوراک روزانه‌ای به شرح ذیل نیاز دارد:

- در وزن ۲۵ کیلو: ۱۰۰۰ تا ۱۰۵۰ گرم در روز
- در وزن ۳۰ کیلو: ۱۲۰۰ تا ۱۲۵۰ گرم در روز
- در وزن ۳۵ کیلو: ۱۳۰۰ تا ۱۳۵۰ گرم در روز
- در وزن ۴۰ کیلو: ۱۴۰۰ تا ۱۵۰۰ گرم در روز
- در وزن ۴۵ کیلو: ۱۶۰۰ تا ۱۷۰۰ گرم در روز
- در وزن ۵۰ کیلو: حدود ۱۸۰۰ گرم در روز



به طور کلی بر اساس مطالب فوق، یک رأس گوسفند(بز) در طول دوره پروراندی به طور میانگین روزانه به ۱۵۴۰ گرم خوراک نیاز دارد.

توجه:

- ⊕ میزان خوراکی که در جداول فوق توضیح داده شد، برای دام پروراری است.
- ⊕ برای هر رأس دام داشتی با توجه به دوران آبستنی و دوران شیردهی به طور میانگین حدود ۵۰۰ گرم به میزان خوراک روزانه افزوده می شود. یعنی سرانه خوراک روزانه هر رأس میش یا بز ماده حدود ۲۰۰۰ گرم (۲ کیلوگرم) می باشد.

فرمول کلی برای تعیین میزان خوراک یک دام:

$$\text{وزن دام (به گرم)} \times (0.3) + (250 \text{ تا } 300) = \text{مقدار خوراک لازم برای یک روز دام}$$

بهترین روش تغذیه در سه وعده صبح ساعت ۶، ظهر ساعت ۱ الی ۲ و شب ساعت ۷ الی ۸ می باشد. قیمت روز نهاده های دامی را می توانید در این سایت ملاحظه کنید:

<https://www.bbk-iran.com/price.html>

علوفه های هیدرو پونیک:

سیستم هیدرو پونیک، اتاکی است دارای قفسه های طبقاتی که برای رشد دانه های مغزی مانند جو، گندم و... در دما و رطوبت مناسب بدون نیاز به خاک طراحی و استفاده می شود. در این سیستم دانه ها درون سینی هایی بدون خاک قرار داده می شوند و پس از ۷ روز تبدیل به جوانه هایی به ارتفاع تقریباً ۲۰ سانتی متر می شوند تا به عنوان علوفه برای دام مورد استفاده قرار گیرند. این سیستم برای تولید هر کیلو علوفه تقریباً یک و نیم لیتر آب مصرف می کند و از هر کیلوگرم بذر، حدود ۵ کیلوگرم علوفه طی ۷ روز به عمل می آید. با توجه به اینکه جوانه های سبز برای دام بسیار خوشمزه هستند می توان از آن ها در خوراک دام استفاده کرد.



علیرغم مطالب گفته شده، برخی نگاه منتقدانه‌ای نسبت به علوفه‌های تولید شده با سیستم هیدروپونیک دارند. این عده معتقدند بخش اعظم وزن این علوفه‌ها را آب تشکیل می‌دهد به طوری که هنگامی که این علوفه‌ها خشک می‌شوند و به ماده خشک تبدیل می‌گردند، وزن آن‌ها از وزن بذری که برای تولید آن‌ها استفاده شده است حدود ۲۰ تا ۳۰ درصد کم‌تر است. به عبارتی اگر برای تهیه ۵۰۰ کیلوگرم علوفه از ۱۰۰ کیلو بذر استفاده شده باشد این علوفه‌ها پس از خشک شدن وزنی معادل ۷۰ تا ۸۰ کیلو خواهند داشت. با توجه به اینکه آب بدن حیوانات به‌طور جداگانه تأمین می‌شود لذا تمام مواد مغذی مورد نیاز برای رشد و نمو حیوان در قسمت ماده خشک قرار دارد. بنابراین استفاده از علوفه‌های بدست آمده از این طریق، اقتصادی نبوده و بهتر است به جای علوفه‌های هیدروپونیک همان ماده خشک یا بذر اولیه به حیوان خورانده شود.

آنچه روشن است این مطلب است که قطعاً این علوفه‌ها نمی‌تواند به تنهایی پاسخگوی نیاز غذایی دام باشد، شاید در بهترین حالت بتواند به‌عنوان مکمل غذایی و خوشمزه کردن نهاده‌های خشک مورد استفاده قرار گیرد. با این حال با توجه به هزینه‌هایی که یک دامدار برای تولید این علوفه‌ها باید متحمل شود و عدم قطعیت در بازدهی نهایی این علوفه‌ها، نمی‌توانیم در اینجا توصیه‌ای به استفاده یا عدم استفاده از این علوفه‌ها داشته باشیم.

۶. زمان مناسب خرید گوسفند و بز

یکی از مسائل مهم و سودده برای دامدار، خرید دام با قیمت پایین می‌باشد. با توجه به هدف دامدار از پرورش، زمان مناسب خرید بره را می‌توان پیش‌بینی کرد:

⊕ اگر هدف از پرورش دام فروش شیر و فرآورده‌های آن است بهترین زمان خرید، فصل شیردهی است. برای تشکیل گله شیری بهترین دام‌ها، میش‌ها یا بزهای ماده‌ای است که پستان بزرگ‌تر و بره‌ها(بزغاله‌های) قوی‌تری دارند.

⊕ اگر هدف از پرورش دام فروش پوست آن است بهتر است دام‌هایی از نژاد پوستی بخرید و بهترین زمان برای خرید این دام‌ها فصل زایمان آن‌ها است (اواخر زمستان و اوایل بهار).



- ⊕ بهترین زمان برای خرید گوسفند نر یا قوچ، دو ماه پیش از فصل جفتگیری است و بهتر است تا حد امکان آن‌ها را از ایستگاه‌های اصلاح نژاد جهاد کشاورزی تهیه نمایید.
- ⊕ برای تشکیل گله داشتنی خرید دام‌هایی با سن ۱۲ تا ۱۸ ماه توصیه می‌شود. معمولاً دامدار خرید گوسفندان یکساله را ترجیح می‌دهد اما به دلیل این که گوسفندان یکساله هنوز تجربه زایمان را نداشته‌اند نمی‌توان خصوصیات آن‌ها را به خوبی شناخت. برای بزها نیز همین قاعده برقرار است.
- ⊕ دامدارانی که قصد پروراندی و تولید گوشت دارند بهتر است در اواخر بهار و اوایل تابستان اقدام به خرید بره‌ها (بزغاله‌های) شیری از نژاد گوشتی نمایند تا بتوانند در طول سال دو دوره بره (بزغاله) پرورانی به فروش برسانند. (سازمان پژوهش و برنامه‌ریزی آموزشی، ۱۳۹۶: ۳۹-۳۸)
- به‌طور کلی سن مناسب بره‌ها (بزغاله‌ها) برای شروع پرورار در اکثر نژادهای کشور، حدود ۴ تا ۵ ماهگی است به‌طوری که بعد از یک دوره پرورار ۹۰ تا ۱۲۰ روزه، در سن حدود ۸ الی ۹ ماهگی به بازار عرضه شوند.

۷. مشخصات ظاهری دام مناسب پرورار

لازم است پرورار بند به هنگام خرید بره (بزغاله) پروراری اطلاعاتی از وضعیت و تیپ بدنی دام‌های گوشتی و برخی خصوصیات ظاهری این دام‌ها داشته باشد تا انتخاب او منجر به خرید دام‌هایی با توان پروراری بهتر و سالم‌تر گردد. بره مناسب برای پروراندی باید دارای:

- ⊕ دست و پای کوتاه
- ⊕ ران‌های قوی
- ⊕ گردن تا حد ممکن کوتاه
- ⊕ بدن بدون زاویه و فشرده و تا حد ممکن طویل
- ⊕ عرض سینه پهن
- ⊕ پاهای جلو بهم نزدیک نبوده و دست‌ها و پاها به‌صورت چهار ستون مستقیم و متقارن زیر بدن قرار گرفته باشند.



⊕ همچنین برای مقایسه و مشاهده گوسفند و بزپروری باید آن‌ها را برای مسافت کوتاهی در یک محیط روشن و باز حرکت داد و سرزنده بودن آن‌ها را مشاهده نمود و از لحاظ ظاهری تشخیص داد که دام مورد نظر مریض نباشد. سپس از چپ و راست بره (بزغاله) را به لحاظ وضعیت ارتفاع و وسعت سینه و از بالا به لحاظ وضعیت ناحیه پشت، کمر و کپل بررسی نمود. همچنین وضعیت چشمان دام را از نظر بیماری و سرزندگی باید مورد بررسی قرار داد.

توجه:

لازم است افراد کم تجربه هنگام خرید بره (بزغاله) پروراری از کارشناسان جهاد کشاورزی و یا از افراد متخصص، با تجربه و مورد اعتماد مشاوره بگیرند.

۸. بیمه

گوسفند و بز از جمله دام‌هایی است که در تمامی نقاط کشور تحت پوشش بیمه قرار می‌گیرد. مدت زمان بیمه طول دوره پرور می‌باشد که معمولاً برای گوسفند و بز ۱۲۰ روز محاسبه می‌شود. پوشش‌دهی بیمه دام صرفاً در محدوده جغرافیایی که در بیمه‌نامه درج گردیده و به بیمه‌گذار ارائه شده، صورت می‌گیرد. شروع تعهدات صندوق بیمه، ۲۴ ساعت پس از امضاء قرارداد بیمه می‌باشد.

خطراتی که تحت پوشش بیمه قرار می‌گیرند:

- تلف شدن دام در اثر خشکسالی
- حمله و حوش
- سیل
- تگرگ
- سرما و یخ زدگی



- صاعقه
- زلزله
- حوادث حمل و نقل و تصادفات جاده‌ای حین کوچ
- آتش سوزی غیر عمد
- مارگزیدگی (با تأیید سازمان دامپزشکی)
- پرت شدن از کوه
- بیماری‌های: شاربن یا سیاه‌زخم، تب برفکی، آنترتوکسمی، سالمونلوز، ذات‌الریه فوق حاد یا پنومونی آنزوتوتیک، شاربن علامتی، طاعون و نفخ کفی.
- استثنائات شامل: سرقت، اختلافات محلی، توقیف و مصادره، شورش و بلوا، جنگ، آتش سوزی عمدی و عدم مراقبت صحیح از دام می‌باشد.

جدول (۱۳): تعرفه حق بیمه گوسفند و بز سال زراعی ۹۶-۹۷

گزینه ۲ تکمیلی		گزینه ۱ تکمیلی		بیمه پایه		نوع بیمه نوع دام
مبلغ غرامت	سهام بیمه گذار	مبلغ غرامت	سهام بیمه گذار	مبلغ غرامت	سهام بیمه گذار	
۲,۸۰۰,۰۰۰	۵۴,۵۰۰	۲,۰۰۰,۰۰۰	۳۸,۶۹۵	۳,۵۰۰,۰۰۰	۱۱,۹۹۰	گوسفند بالغ
---	---	۱,۰۰۰,۰۰۰	۱۹,۲۹۳	۱,۷۵۰,۰۰۰	۵,۹۹۵	گوسفند نابالغ (۶-۱۲ ماهه)
۲,۳۰۰,۰۰۰	۴۵,۷۸۰	۱,۵۰۰,۰۰۰	۲۸,۹۹۴	۲,۵۰۰,۰۰۰	۸,۷۲۰	بز بالغ
---	---	۸۰۰,۰۰۰	۱۵,۴۷۸	۱,۲۵۰,۰۰۰	۴,۳۶۰	بز نابالغ (۶-۱۲ ماهه)

(منبع: صندوق بیمه کشاورزی، ۱۳۹۶)



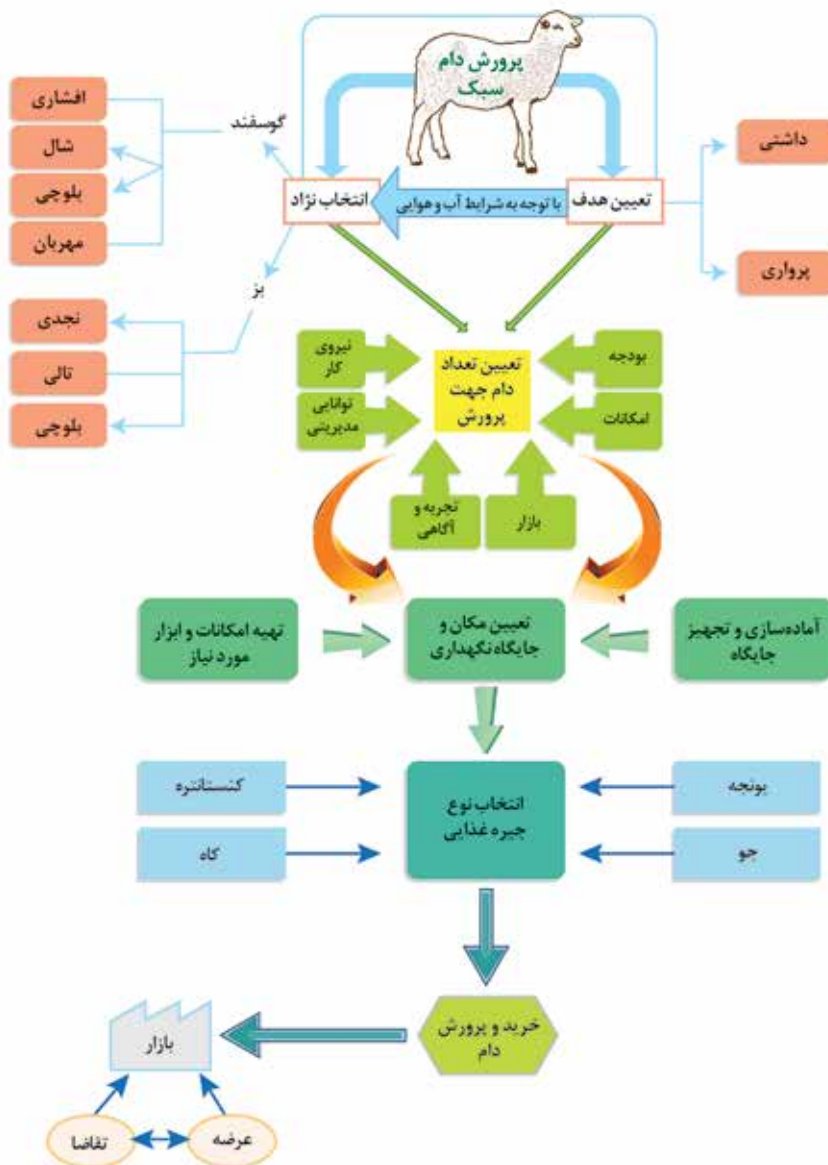
۹. مراحل شکل گیری دامداری (گوسفند و بز):

با توجه به مطالب مطرح شده، گام‌ها و مراحل شکل گیری یک واحد پرورش دام سبک به صورت زیر می‌باشد:

- ۱) نخستین اقدام برای تأسیس و استقرار یک واحد پرورش دام، به‌عنوان یک کسب و کار، تعیین کردن هدف خود از پرورش دام است.
 - ۲) پس از تعیین هدف، گام دوم انتخاب نژاد است. این مرحله باید متناسب با هدف تعیین شده باشد. با این حال مواردی مانند شرایط آب و هوایی و اقلیم منطقه، قیمت و قابل دسترس بودن علاوه بر نوع هدف می‌تواند در انتخاب نژاد تأثیرگذار باشند.
 - ۳) مرحله سوم، تعیین تعداد دامی است که برای پرورش مورد نیاز است. تعداد دام تحت تأثیر عواملی از قبیل میزان بودجه، امکانات موجود، تجربه و آگاهی، نیروی کار، بازار و توانایی مدیریتی قرار دارد.
 - ۴) مرحله چهارم، با توجه به هدف و تعداد دامی که در مرحله قبل تعیین شده است، تهیه و تجهیز مکان و جایگاه نگهداری دام است.
 - ۵) پس از فراهم کردن جایگاه، مهم‌ترین کار، تهیه خوراک و برنامه غذایی برای تغذیه دام‌هاست. متناسب با تجربه و آگاهی که بدست می‌آوریم، می‌توان از جیره‌های عمومی تا تخصصی استفاده کرد.
 - ۶) گام بعدی اقدام برای خرید دام است. در این مرحله بهتر است از مشاوره افراد با تجربه، کارشناسان جهاد کشاورزی و یا کسانی که در تشخیص بره‌های سالم توانمند هستند، استفاده کرد.
 - ۷) در نهایت پس از اینکه دام‌های خریداری شده در بازه زمانی تعیین شده، پرورش پیدا کردند، محصول تولیدی به بازار عرضه و درآمد ایجاد می‌شود.
- مراحل گفته شده را می‌توانیم به‌صورت شماتیک در نمودار زیر ملاحظه نمائیم:



نمودار(۵): مراحل مختلف شکل گیری یک واحد پرورش دام سبک





۱۰. پیشنهادات:

۱. با توجه به اینکه پرورش دام با هدف پروراری، نیازمند مهارت و تجربه کمتری نسبت به پرورش دام با هدف داشتی است و نیز دوره بازگشت سرمایه در آن کوتاهتر است، بهتر است افرادی که از تجربه کمتری برخوردارند، پرورش دام را با هدف پروراری انجام دهند.
۲. در صورتی که به نژادهای مختلف دسترسی دارند از نژادی استفاده کنند که در هنگام بلوغ وزن بالاتری بدست می‌آورند. مانند نژاد لری، بختیاری، شال، مهربان برای پرورش گوسفند و برای پرورش بز لری، ممسنی، رائینی، عربی.
۳. تا جایی که امکان دارد، بره‌ها و بزغاله‌هایی خریداری شود که یکدست و یکنواخت بوده و دارای خصوصیتی نظیر هم باشند.
۴. جیره غذایی هر چه تخصصی‌تر باشد بازدهی بیشتری بوجود خواهد آورد. بنابراین، بهتر است به خوراک و تغذیه دام توجه بیشتری نشان داد و از مشورت کارشناسان جهاد کشاورزی و سایر افراد متخصص بهره‌جست و متناسب با افزایش آگاهی از جیره‌های تخصصی (که یک نمونه آن در متن آورده شده است) استفاده کرد تا بازدهی بالاتری بوجود آید.
۵. تغذیه بره‌ها و بزغاله‌ها هر چه دقیق‌تر باشد، باعث صرفه جویی در خوراک و در نتیجه کاهش هزینه‌ها می‌شود، از این رو به هیچ وجه خوراک آن‌ها را بیش از حد استاندارد افزایش ندهید.
۶. از آنجا که هر شغلی برای پایداری و افزایش درآمد نیازمند توسعه در طول زمان است، بهتر است زمین و جایگاهی که برای نگهداری دام در نظر گرفته می‌شود به گونه‌ای باشد که بتوان در آینده آن را گسترش داد و از تعداد دام بیشتری نگهداری کرد (به عنوان مثال، اگر با ۲۵ رأس شروع می‌کنید سعی کنید جایگاهی متناسب با ۵۰ رأس تأسیس کنید تا برای توسعه دام‌هایتان در آینده با مشکل روبه‌رو نشوید).
۷. به دلیل کاهش هزینه‌های حمل و نقل دام و ممانعت از آلودگی احتمالی، بهتر است در صورت وجود دام مناسب پرورار، خرید دام از همان منطقه اطراف محل سکونت و نگهداری دام صورت گیرد.



بخش دوم: طرح توجیهی



۱. طرح توجیهی فنی ۲۵ رأس گوسفند پروراری برای خانوارهای روستایی

مشخصات فنی:

زمین: زمین محل اجرای طرح لازم است ضمن داشتن شرایط لازم برای صدور پروانه، مسطح و عاری از موانع جهت ساختمان و تأسیسات به گونه ای باشد تا امکان ساخت و ساز بر اساس جهات اربعه و وزش باد غالب منطقه نیز میسر باشد. بسته به نوع خاک زمین، پی‌ریزی در زمین متفاوت خواهد بود و متراژ مورد نیاز برای ۲۵ رأس بره پروراری حدود ۷۲ مترمربع خواهد بود.

ساختمان: بر اساس شرایط صدور پروانه و نوع مصالح موجود در منطقه صورت می‌پذیرد. در هر صورت دیوارها باید بر روی پی‌ریزی مناسبی که می‌تواند بتن، سنگ، شفته و ... باشد، بناگردد. **تأسیسات:** شامل تأمین آب و برق و سایر ادوات مورد نیاز می‌باشد. آب می‌تواند از طریق قنات، چاه یا تانکر تأمین گردد.

مفروضات طرح بره پروراری:

جدول (۱۴): مفروضات طرح

ردیف	موضوع	واحد	مقدار
۱	ظرفیت طرح	رأس	۲۵
۲	طول دوره پروراری	روز	۱۰۰
۳	تعداد دوره در سال	دوره	۲
۴	وزن بره در زمان خرید	کیلوگرم	۲۵
۵	اضافه وزن بره در روز	گرم	۲۵۰
۶	وزن بره در زمان فروش	کیلوگرم	۴۵



ردیف	موضوع	واحد	مقدار
۷	نرخ خرید بره	کیلوگرم-ریال	۲۱۰,۰۰۰
۸	نرخ فروش بره	کیلوگرم-ریال	۲۰۵,۰۰۰
۹	مصرف کنسانتره و مکمل غذایی	روزانه-گرم	۴۰۰
۱۰	مصرف یونجه	روزانه-گرم	۴۰۰
۱۱	مصرف کاه	روزانه-گرم	۴۰۰
۱۲	مصرف جو	روزانه-گرم	۴۰۰
۱۳	نرخ خرید کنسانتره	کیلوگرم-ریال	۱۳,۵۰۰
۱۴	نرخ خرید یونجه	کیلوگرم-ریال	۱۱,۰۰۰
۱۵	نرخ خرید کاه	کیلوگرم-ریال	۵,۰۰۰
۱۶	نرخ خرید جو	کیلوگرم-ریال	۱۱,۰۰۰
۱۷	دارو	دوره-هزینه	۵۰,۰۰۰
۱۸	هزینه‌های عمومی و فروش	درصد	۵

هزینه‌های طرح:

هزینه‌های ثابت:

الف) زمین:

زمین مورد نیاز حدود ۷۰ متر مربع می‌باشد که متناسب با منطقه ارزش ریالی آن تغییر می‌کند اما در مناطق روستایی فرض بر این است که زمین به‌صورت رایگان تهیه می‌شود و بنابراین در محاسبات نیامده است.

ب) ساختمان:

با توجه به مصالح و منطقه جغرافیایی جدول زیر تکمیل و هزینه‌های مربوط به ساختمان مشخص می‌گردد.



جدول (۱۵): ساختمان‌های مورد نیاز

ردیف	نوع هزینه	واحد	مقدار	قیمت واحد (هزار ریال)	جمع کل (هزار ریال)
۱	جایگاه مسقف (اغل)	مترمربع	۳۲,۵		
۲	جایگاه غیر مسقف (بهاربند)	مترمربع	۴۰		
۳	حصار کشی بهاربند	مترمربع			
۴	پیش‌بینی نشده (۵ درصد)				
جمع کل					

با توجه به اینکه ساخت دامداری‌های کوچک روستایی که عمدتاً ظرفیت‌های پایین دارند به دلایل امنیتی در کنار و مشرف به محل سکونت دامدار ساخته می‌شود لذا آب و برق مورد نیاز از شبکه روستا تأمین می‌شود. در نتیجه هزینه‌های مربوط به تأسیسات که شامل حفر چاه، آبرسانی، نصب ترانس و غیره می‌باشد در اینجا از محاسبات خارج شده است.

ج) ماشین‌آلات و تجهیزات:

جدول (۱۶): ماشین‌آلات و تجهیزات

ردیف	شرح	مقدار	قیمت واحد (ریال)	جمع کل
۱	آبرسانی و برق کشی	-	۴,۵۰۰,۰۰۰	۴,۵۰۰,۰۰۰
۲	مخزن ذخیره آب (پلی اتیلن ۱۵۰۰ لیتری)	۱	۸,۲۰۰,۰۰۰	۸,۲۰۰,۰۰۰
۳	بلسکول	۱	۱۰,۰۰۰,۰۰۰	۱۰,۰۰۰,۰۰۰
۴	سمپاش	۱	۱,۰۰۰,۰۰۰	۱,۰۰۰,۰۰۰
۵	فرغون	۱	۱,۵۰۰,۰۰۰	۱,۵۰۰,۰۰۰
۶	بیل	۱	۳۰۰,۰۰۰	۳۰۰,۰۰۰



ردیف	شرح	مقدار	قیمت واحد(ریال)	جمع کل
۷	چهارشاخ	۱	۲۰۰,۰۰۰	۲۰۰,۰۰۰
۸	بخاری نفتی	۱	۲,۰۰۰,۰۰۰	۲,۰۰۰,۰۰۰
۹	مخزن سوخت(پلی اتیلن ۲۵۰ لیتری)	۱	۲,۲۰۰,۰۰۰	۲,۲۰۰,۰۰۰
۱۰	پاروی نظیف	۱	۲۰۰,۰۰۰	۲۰۰,۰۰۰
۱۱	لباس، دستکش و سایر ملزومات	۱	۱,۰۰۰,۰۰۰	۱,۰۰۰,۰۰۰
۱۲	هزینه‌های پیش‌بینی نشده			۱,۵۵۵,۰۰۰
جمع کل				۳۲,۶۵۵,۰۰۰

➤ با توجه به جداول فوق، کل هزینه‌های ثابت طرح به شرح زیر می‌باشد:

جدول (۱۷): کل هزینه‌های ثابت طرح

شرح	مبلغ مورد نیاز(ریال)
زمین(با انجام عملیات تسطیح)	
ساختمان‌ها و تاسیسات	
ماشین آلات، تجهیزات و ادوات	۳۲,۶۵۵,۰۰۰
جمع کل	

با تکمیل جدول فوق کل هزینه‌های ثابت طرح به دست می‌آید.



هزینه‌های جاری:

پس از تکمیل ساختمان‌ها، تأسیسات و ماشین‌آلات نسبت به خرید تعداد ۲۵ رأس بره نر به وزن متوسط ۲۵ کیلوگرم اقدام می‌شود.

بره‌ها به مدت ۱۰۰ روز پروار می‌شوند و سپس به فروش می‌رسند و مجدداً ۲۵ رأس دیگر خریداری و پرورش داده می‌شوند. در آغاز برای شروع، سال اول را دو دوره پروار در نظر می‌گیریم که می‌تواند با توجه به افزایش آگاهی و کسب تجربه برای سال‌های بعد به ازای هر سال ۳ دوره پروار در نظر گرفت. هزینه‌های خرید دام جزو هزینه‌های متغیر به حساب می‌آید. این هزینه مطابق جدول زیر می‌باشد:

الف) هزینه خرید دام

جدول (۱۸): بهای خرید بره پرواری

شرح	تعداد(رأس)	وزن هر واحد(کیلوگرم)	وزن کل	نرخ هر کیلوگرم-ریال	مبلغ کل خرید(ریال)
بره نر پرواری	۲۵	۲۵	۶۲۵	۲۱۰،۰۰۰	۱۳۱،۲۵۰،۰۰۰

ب) هزینه خوراک:

جدول (۱۹): بهای مواد مصرفی در یک دوره پروار بندی ۱۰۰ روزه

شرح	مصرف روزانه ۲۵ رأس بر حسب کیلوگرم	مصرف ۱۰۰ روزه ۲۵ رأس بر حسب کیلوگرم	قیمت هر کیلوگرم(ریال)	قیمت کل(ریال)
یونجه	۹،۶	۹۶۰	۱۱،۰۰۰	۱۰،۵۶۰،۰۰۰
جو	۹،۶	۹۶۰	۱۱،۰۰۰	۱۰،۵۶۰،۰۰۰
کنسانتره	۹،۶	۹۶۰	۱۳،۵۰۰	۱۲،۹۶۰،۰۰۰
کاه	۹،۶	۹۶۰	۵،۰۰۰	۴،۸۰۰،۰۰۰
جمع کل یک دوره	۳۸،۴	۳۸۴۰	---	۳۸،۸۸۰،۰۰۰



ج) هزینه بیمه:

جدول (۲۰): بهای حق بیمه ۲۵ رأس بره پرواری

شرح	تعداد(راس)	حق بیمه واحد(ریال)	کل حق بیمه
گوسفند نابالغ ۶ ماه تا یکسال	۲۵	۲۵,۲۸۸	۶۳۲,۲۰۰
جمع کل	۲۵	۲۵,۲۸۸	۶۳۲,۲۰۰

⊕ مبلغ در نظر گرفته شده برای بیمه، بیمه پایه به اضافه بیمه تکمیلی می باشد.
➤ با توجه به جداول فوق، کل هزینه های جاری طرح به شرح زیر می باشد:

جدول (۲۱): کل هزینه های جاری طرح

عنوان هزینه	مبلغ مورد نیاز (ریال)
خرید دام	۱۳۱,۲۵۰,۰۰۰
خوراک	۳۸,۸۸۰,۰۰۰
بیمه	۶۳۲,۲۰۰
سایر هزینه ها (۵درصد)	۸,۵۳۸,۱۱۰
جمع کل	۱۷۹,۳۰۰,۳۱۰

هزینه های مالی:

در صورتی که بخشی از هزینه های طرح از طریق اخذ وام تأمین مالی شود، با توجه به بهره ای که به وام مذکور تعلق می گیرد، هزینه های مالی نیز به سایر هزینه هایی که در بالا بررسی شد، اضافه می شود که شرح آن در جدول زیر می آید:



جدول (۲۲): هزینه‌های مالی

شرح	مبلغ (ریال)
کل مبلغ وام	۱۵۰,۰۰۰,۰۰۰
نرخ کارمزد سالانه	۴٪
کل مبلغ بازپرداخت	۱۶۵,۷۴۸,۶۹۱
کارمزد کل دوره	۱۵,۷۴۸,۶۹۱
اقساط ماهانه	۲,۷۶۲,۴۷۸
اقساط سالانه	۳۳,۱۴۹,۷۳۸
مدت بازپرداخت	۵ (سال)
کارمزد سالانه	۳,۱۴۹,۷۳۸
تعداد دوره در سال	۲ (دوره)
هزینه هر دوره	۱,۵۷۴,۸۶۹

درآمد فروش:

جدول (۲۳): بهای فروش بره پرواری

شرح	تعداد (راس)	وزن هر واحد (کیلوگرم)	وزن کل (کیلوگرم)	قیمت هر کیلو (ریال)	مبلغ کل فروش
فروش بره	۲۵	۴۵	۱,۱۲۵	۲۰۵,۰۰۰	۲۳۰,۶۲۵,۰۰۰



سود و زیان یک دوره:

جدول (۲۴): صورت سود و زیان یک دوره

مبلغ (ریال)	شرح	
۲۳۰,۶۲۵,۰۰۰	درآمد فروش	
-۱۷۰,۷۶۲,۲۰۰	بهای تمام شده	
	خرید بره	-۱۳۱,۲۵۰,۰۰۰
	خوراک	-۳۸,۸۸۰,۰۰۰
	بیمه	-۶۳۲,۲۰۰
۵۹,۸۶۲,۸۰۰	سود ناخالص	
-۸,۵۳۸,۱۱۰	هزینه‌های عمومی	
۵۱,۳۲۴,۶۹۰	سود خالص قبل از کسر کارمزد	
-۱,۵۷۴,۸۶۹	هزینه‌های مالی	
۴۹,۷۴۹,۸۲۱	سود خالص بعد از کسر کارمزد	

سود و زیان سالانه:

جدول (۲۵): صورت سود و زیان سالانه

مبلغ (ریال)	شرح	
۴۶۱,۲۵۰,۰۰۰	درآمد فروش	
-۳۴۱,۵۲۴,۴۰۰	بهای تمام شده	
	خرید بره	-۲۶۲,۵۰۰,۰۰۰
	خوراک	-۷۷,۷۶۰,۰۰۰
	بیمه	-۱,۲۶۴,۴۰۰



مبلغ (ریال)	شرح
۱۱۹,۷۲۵,۶۰۰	سود ناخالص
-۱۷,۰۷۶,۲۲۰	هزینه‌های عمومی
۱۰۲,۶۴۹,۳۸۰	سود خالص قبل از کسر کارمزد
-۳,۱۴۹,۷۳۸	هزینه‌های مالی
۹۹,۴۹۹,۶۴۲	سود خالص بعد از کسر کارمزد

خالص مانده سالانه:

با توجه به اخذ وام و پرداخت اقساط، می‌توان با کم کردن مبلغ اقساط سالانه از سود خالص سالانه؛ مبلغ خالص مانده سالانه را به شرح زیر محاسبه کرد:

جدول (۲۶): خالص مانده یک سال

مبلغ (ریال)	شرح
۹۹,۴۹۹,۶۴۲	سود (زیان) سالانه
۳۰,۰۰۰,۰۰۰	اقساط سالانه (اصل وام)
۶۹,۴۹۹,۶۴۲	خالص مانده سال

چنانچه این طرح توسط یک خانوار روستایی بر اساس مباحثی که بیان شد و با ارقام برآوردی مطرح شده پیش رود، انتظار داریم به طور میانگین در سال اول ماهیانه مبلغ ۵۷۹ هزار تومان برای خانوار مذکور عایدی ایجاد کند. و با اتمام اقساط تسهیلات، ۲۵۰ هزار تومان به مبلغ فوق افزوده می‌گردد. به عبارتی طرح فوق می‌تواند مبلغی حدود هشتصد و سی هزار تومان به صورت ماهیانه، برای یک خانوار روستایی درآمد ایجاد کند.



۲. طرح توجیهی فنی ۲۵ رأس بز پرواری برای خانوارهای روستایی

مشخصات فنی:

زمین: زمین محل اجرای طرح لازم است ضمن داشتن شرایط لازم برای صدور پروانه، مسطح و عاری از موانع جهت ساختمان و تأسیسات به گونه‌ای باشد تا امکان ساخت و ساز بر اساس جهات اربعه و وزش باد غالب منطقه نیز میسر باشد. بسته به نوع خاک زمین، پی‌ریزی در زمین متفاوت خواهد بود و مترائز مورد نیاز برای ۲۵ رأس بز پرواری حدود ۷۲ مترمربع خواهد بود.

ساختمان: بر اساس شرایط صدور پروانه و نوع مصالح موجود در منطقه صورت می‌پذیرد. در هر صورت دیوارها باید بر روی پی‌ریزی مناسبی که می‌تواند بتن، سنگ، شفته و ... باشد، بناگردد.

تأسیسات: شامل تأمین آب و برق و سایر ادوات مورد نیاز می‌باشد. آب می‌تواند از طریق قنات، چاه یا تانکر تأمین گردد.

مفروضات طرح بز پرواری:

جدول (۲۷): مفروضات طرح

ردیف	موضوع	واحد	مقدار
۱	ظرفیت طرح	رأس	۲۵
۲	طول دوره پرواری	روز	۱۲۰
۳	تعداد دوره در سال	دوره	۲
۴	وزن بزغاله در زمان خرید	کیلوگرم	۲۰
۵	اضافه وزن بزغاله در روز	گرم	۱۷۰
۶	وزن بز در زمان فروش	کیلوگرم	۴۰



ردیف	موضوع	واحد	مقدار
۷	نرخ خرید بز	کیلوگرم-ریال	۲۰۰,۰۰۰
۸	نرخ فروش بز	کیلوگرم-ریال	۱۹۵,۰۰۰
۹	مصرف کنسانتره و مکمل غذایی	روزانه-گرم	۴۰۰
۱۰	مصرف یونجه	روزانه-گرم	۴۰۰
۱۱	مصرف کاه	روزانه-گرم	۴۰۰
۱۲	مصرف جو	روزانه-گرم	۴۰۰
۱۳	نرخ خرید کنسانتره	کیلوگرم-ریال	۱۳,۵۰۰
۱۴	نرخ خرید یونجه	کیلوگرم-ریال	۱۱,۰۰۰
۱۵	نرخ خرید کاه	کیلوگرم-ریال	۵,۰۰۰
۱۶	نرخ خرید جو	کیلوگرم-ریال	۱۱,۰۰۰
۱۷	دارو	دوره-هزینه	۵۰,۰۰۰
۱۸	هزینه‌های عمومی و فروش	درصد	۵

هزینه‌های طرح:

هزینه‌های ثابت:

الف) زمین:

زمین مورد نیاز حدود ۷۲ متر مربع می‌باشد که متناسب با منطقه ارزش ریالی آن تغییر می‌کند اما در مناطق روستایی فرض بر این است که زمین به‌صورت رایگان تهیه می‌شود و بنابراین در محاسبات نیامده است.

ب) ساختمان:

با توجه به مصالح و منطقه جغرافیایی جدول زیر تکمیل و هزینه‌های مربوط به ساختمان مشخص می‌گردد.



جدول (۲۸): ساختمان‌های مورد نیاز

ردیف	نوع هزینه	واحد	مقدار	قیمت واحد (هزار ریال)	جمع کل (هزار ریال)
۱	جایگاه مسقف (اغل)	مترمربع	۳۲,۵		
۲	جایگاه غیر مسقف (بهاربند)	مترمربع	۴۰		
۳	حصار کشی بهاربند	مترمربع			
۴	پیش‌بینی نشده (۵ درصد)				
جمع کل					

با توجه به اینکه ساخت دامداری‌های کوچک روستایی که عمدتاً ظرفیت‌های پایین دارند به دلایل امنیتی در کنار و مشرف به محل سکونت دامدار ساخته می‌شود لذا آب و برق مورد نیاز از شبکه روستا تأمین می‌شود. در نتیجه هزینه‌های مربوط به تأسیسات که شامل حفر چاه، آبرسانی، نصب ترانس و غیره می‌باشد در اینجا از محاسبات خارج شده است.

ج) ماشین آلات و تجهیزات:

جدول (۲۹): ماشین آلات و تجهیزات

ردیف	شرح	مقدار	قیمت واحد (ریال)	جمع کل
۱	آبرسانی و برق کشی	-	۴,۵۰۰,۰۰۰	۴,۵۰۰,۰۰۰
۲	مخزن ذخیره آب (پلی اتیلن ۱۵۰۰ لیتری)	۱	۸,۲۰۰,۰۰۰	۸,۲۰۰,۰۰۰
۳	بلسکول	۱	۱۰,۰۰۰,۰۰۰	۱۰,۰۰۰,۰۰۰
۴	سمپاش	۱	۱,۰۰۰,۰۰۰	۱,۰۰۰,۰۰۰
۵	فرغون	۱	۱,۵۰۰,۰۰۰	۱,۵۰۰,۰۰۰
۶	بیل	۱	۳۰۰,۰۰۰	۳۰۰,۰۰۰



ردیف	شرح	مقدار	قیمت واحد(ریال)	جمع کل
۷	چهارشاخ	۱	۲۰۰,۰۰۰	۲۰۰,۰۰۰
۸	بخاری نفتی	۱	۲,۰۰۰,۰۰۰	۲,۰۰۰,۰۰۰
۹	مخزن سوخت(پلی اتیلن ۲۵۰ لیتری)	۱	۲,۲۰۰,۰۰۰	۲,۲۰۰,۰۰۰
۱۰	پاروی نظیف	۱	۲۰۰,۰۰۰	۲۰۰,۰۰۰
۱۱	لباس، دستکش و سایر ملزومات	۱	۱,۰۰۰,۰۰۰	۱,۰۰۰,۰۰۰
۱۲	هزینه‌های پیش‌بینی نشده			۱,۵۵۵,۰۰۰
جمع کل				۳۲,۶۵۵,۰۰۰

➤ با توجه به جداول فوق، کل هزینه‌های ثابت طرح به شرح زیر می‌باشد:

جدول (۳۰): کل هزینه‌های ثابت طرح

شرح	مبلغ مورد نیاز(ریال)
زمین(با انجام عملیات تسطیح)	
ساختمان‌ها و تاسیسات	
ماشین آلات، تجهیزات و ادوات	۳۲,۶۵۵,۰۰۰
جمع کل	

با تکمیل جدول فوق کل هزینه‌های ثابت طرح به دست می‌آید.



هزینه‌های جاری:

پس از تکمیل ساختمان‌ها، تأسیسات و ماشین‌آلات نسبت به خرید تعداد ۲۵ رأس بزغاله نر به وزن متوسط ۲۰ کیلوگرم اقدام می‌شود.

بزغاله‌ها به مدت ۱۲۰ روز پروار می‌شوند و سپس به فروش می‌رسند و مجدداً ۲۵ رأس دیگر خریداری و پرورش داده می‌شوند. در آغاز برای شروع، سال اول را دو دوره پروار در نظر می‌گیریم که می‌تواند با توجه به افزایش آگاهی و کسب تجربه برای سال‌های بعد به ازای هر سال ۳ دوره پروار در نظر گرفت. هزینه‌های خرید دام جزو هزینه‌های متغیر به حساب می‌آید. این هزینه مطابق جدول زیر می‌باشد:

الف) هزینه خرید دام

جدول (۳۱): بهای خرید بزغاله پرواری

شرح	تعداد(رأس)	وزن هر واحد(کیلوگرم)	وزن کل	نرخ هر کیلوگرم-ریال	مبلغ کل خرید(ریال)
بزغاله نر پرواری	۲۵	۲۰	۵۰۰	۲۰۰,۰۰۰	۱۰۰,۰۰۰,۰۰۰

ب) هزینه خوراک:

جدول (۳۲): بهای مواد مصرفی در یک دوره پروار بندی ۱۲۰ روزه

شرح	مصرف روزانه ۲۵ رأس بر حسب کیلوگرم	مصرف ۱۲۰ روزه ۲۵ رأس بر حسب کیلوگرم	قیمت هر کیلوگرم(ریال)	قیمت کل(ریال)
یونجه	۹.۶	۱۱۵۲	۱۱,۰۰۰	۱۲,۶۷۲,۰۰۰
جو	۹.۶	۱۱۵۲	۱۱,۰۰۰	۱۲,۶۷۲,۰۰۰
کنسانتره	۹.۶	۱۱۵۲	۱۳,۵۰۰	۱۵,۵۵۲,۰۰۰
کاه	۹.۶	۱۱۵۲	۵,۰۰۰	۵,۷۶۰,۰۰۰
جمع کل یک دوره	۳۸.۴	۴۶۰۸	---	۴۶,۶۵۶,۰۰۰



ج) هزینه بیمه:

جدول (۳۳): بهای حق بیمه ۲۵ رأس بز پروری

شرح	تعداد(راس)	حق بیمه واحد(ریال)	کل حق بیمه
بز نابالغ ۶ ماه تا یکسال	۲۵	۱۹۸۳۸	۴۹۵،۹۵۰
جمع کل	۲۵	۱۹۸۳۸	۴۹۵،۹۵۰

⊕ مبلغ در نظر گرفته شده برای بیمه، بیمه پایه به اضافه بیمه تکمیلی می‌باشد.
 ➤ با توجه به جداول فوق، کل هزینه‌های جاری طرح به شرح زیر می‌باشد:

جدول (۳۴): کل هزینه‌های جاری طرح

عنوان هزینه	مبلغ مورد نیاز(ریال)
خرید دام	۱۰۰،۰۰۰،۰۰۰
خوراک	۴۶،۶۵۶،۰۰۰
بیمه	۴۹۵،۹۵۰
سایر هزینه‌ها (۵ درصد)	۷،۳۵۷،۵۹۸
جمع کل	۱۵۴،۵۰۹،۵۴۸

هزینه‌های مالی:

در صورتی که بخشی از هزینه‌های طرح از طریق اخذ وام تأمین مالی شود، با توجه به بهره‌ای که به وام مذکور تعلق می‌گیرد، هزینه‌های مالی نیز به سایر هزینه‌هایی که در بالا بررسی شد، اضافه می‌شود که شرح آن در جدول زیر می‌آید:



جدول (۳۵): هزینه‌های مالی

مبلغ (ریال)	شرح
۱۵۰,۰۰۰,۰۰۰	کل مبلغ وام
٪۴	نرخ کارمزد سالانه
۱۶۵,۷۴۸,۶۹۱	کل مبلغ بازپرداخت
۱۵,۷۴۸,۶۹۱	کارمزد کل دوره
۲,۷۶۲,۴۷۸	اقساط ماهانه
۳۳,۱۴۹,۷۳۸	اقساط سالانه
۵ (سال)	مدت بازپرداخت
۳,۱۴۹,۷۳۸	کارمزد سالانه
۲ (دوره)	تعداد دوره در سال
۱,۵۷۴,۸۶۹	هزینه هر دوره

درآمد فروش:

جدول (۳۶): بهای فروش بره پرواری

شرح	تعداد (راس)	وزن هر واحد (کیلوگرم)	وزن کل (کیلوگرم)	قیمت هر کیلو (ریال)	مبلغ کل فروش
فروش بز	۲۵	۴۰	۱,۰۰۰	۱۹۵,۰۰۰	۱۹۵,۰۰۰,۰۰۰



سود و زیان یک دوره:

جدول (۳۷): صورت سود و زیان یک دوره

مبلغ (ریال)	شرح	
۱۹۵,۰۰۰,۰۰۰	درآمد فروش	
۱۴۷,۱۵۱,۹۵۰	بهای تمام شده	
	خرید بز	۱۰۰,۰۰۰,۰۰۰
	خوراک	۴۶,۶۵۶,۰۰۰
	بیمه	۴۹۵,۹۵۰
۴۷,۸۴۸,۰۵۰	سود ناخالص	
۸,۵۳۸,۱۱۰	هزینه‌های عمومی	
۳۹,۳۰۹,۹۴۰	سود خالص قبل از کسر کارمزد	
۱,۵۷۴,۸۶۹	هزینه‌های مالی	
۳۷,۷۳۵,۰۷۱	سود خالص بعد از کسر کارمزد	

سود و زیان سالانه:

جدول (۳۸): صورت سود و زیان سالانه

مبلغ (ریال)	شرح	
۳۹۰,۰۰۰,۰۰۰	درآمد فروش	
۲۹۴,۳۰۳,۹۰۰	بهای تمام شده	
	خرید بز	۲۰۰,۰۰۰,۰۰۰
	خوراک	۹۳,۳۱۲,۰۰۰
	بیمه	۹۹۱,۹۰۰



مبلغ (ریال)	شرح
۹۵,۶۹۶,۱۰۰	سود ناخالص
۱۷,۰۷۶,۲۲۰	هزینه‌های عمومی
۷۸,۶۱۹,۸۸۰	سود خالص قبل از کسر کارمزد
۳,۱۴۹,۷۳۸	هزینه‌های مالی
۷۵,۴۷۰,۱۴۲	سود خالص بعد از کسر کارمزد

خالص مانده سالانه:

با توجه به اخذ وام و پرداخت اقساط، می‌توان با کم کردن مبلغ اقساط سالانه از سود خالص سالانه؛ مبلغ خالص مانده سالانه را به شرح زیر محاسبه کرد:

جدول (۳۹): خالص مانده یک سال

مبلغ (ریال)	شرح
۷۵,۴۷۰,۱۴۲	سود (زیان) سالانه
۳۰,۰۰۰,۰۰۰	اقساط سالانه (اصل وام)
۴۵,۴۷۰,۱۴۲	خالص مانده سال

چنانچه این طرح توسط یک خانوار روستایی بر اساس مباحثی که بیان شد و با ارقام برآوردی مطرح شده پیش رود، انتظار داریم به‌طور میانگین در سال اول ماهیانه مبلغ ۳۷۹ هزار تومان برای خانوار مذکور عایدی ایجاد کند. و با اتمام اقساط تسهیلات، ۲۵۰ هزار تومان به مبلغ فوق افزوده می‌گردد. به عبارتی طرح فوق می‌تواند مبلغی حدود ششصد و سی هزار تومان به‌صورت ماهیانه، برای یک خانوار روستایی درآمد ایجاد کند.



بخش سوم: پیوست

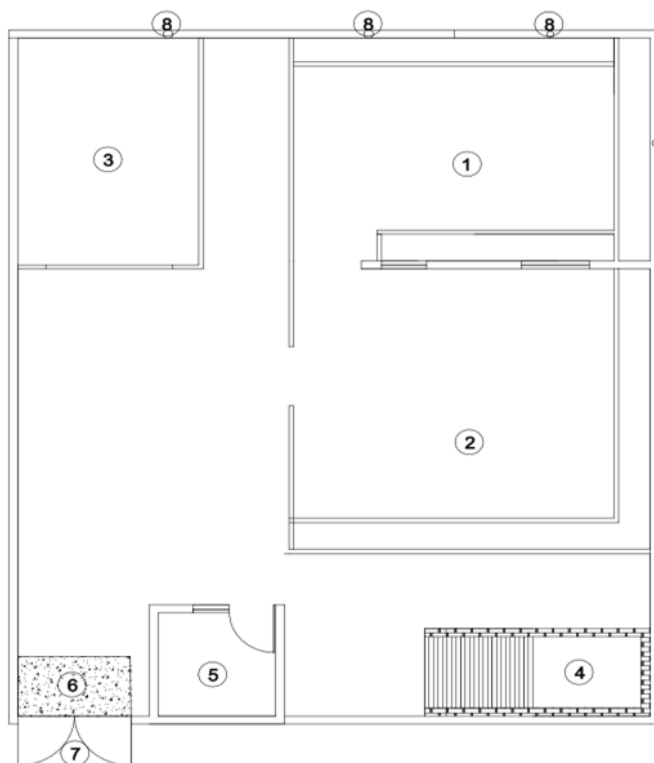


پیوست

نقشه‌های الگویی جایگاه گوسفند و بز

در ادامه، به‌عنوان نمونه، نقشه‌های الگویی برای تأسیس و ساخت جایگاه گوسفند و بز ارائه می‌شود. این نقشه‌ها برای ساخت جایگاهی به ظرفیت ۵۰ رأس دام پروراری می‌باشد که توسط معاونت امور دام جهاد کشاورزی استان زنجان تهیه شده و در اینجا مورد استفاده قرار می‌گیرد.

(۱): پلان موقعیت



- (۱) آغل
- (۲) بهار بند
- (۳) انبار
- (۴) سیلو
- (۵) بیمارستان (قرنطینه)
- (۶) چاله ضد عفونی
- (۷) ورودی
- (۸) دریچه‌های هوا

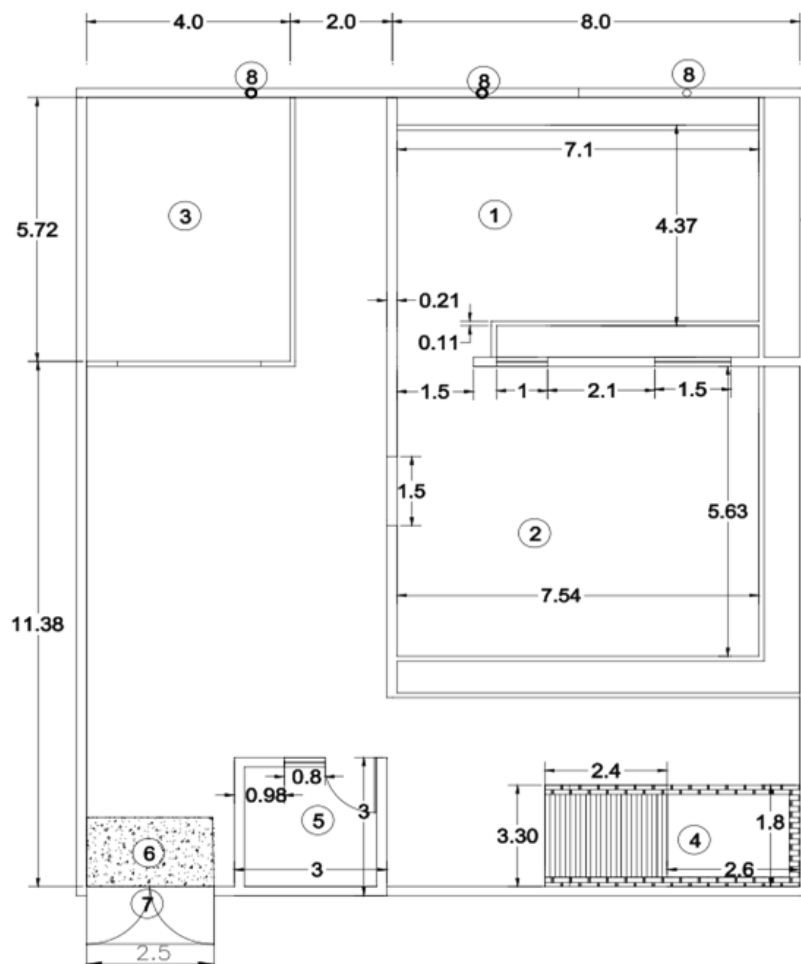


توضیحات:

- ارتفاع درب‌های سالن اصطبل ۲/۲ متر می‌باشد.
- این نقشه سیستم با آخوربندی داخلی می‌باشد و در صورت اجرا بدون آخوربندی داخلی، باید در آخور بهاربند از سایبان استفاده گردد.
- لوله‌های تهویه که در دیوارها پیش‌بینی گردیده لوله سیمانی یا پلیکا می‌باشد که در ارتفاع ۱۷۰ سانتی‌متری از کف اصطبل گذاشته شده و می‌تواند از دیوار به صورت عرضی و یا از سقف اصطبل خارج گردد و جهت تهویه طبیعی و یا نصب هواکش استفاده گردد.
- عرض آخورها در پروراندی با احتساب تیغه‌های ۱۰ سانتی آخور، ۵۵ سانتی‌متر و به صورت مفید ۳۵ سانتی‌متر می‌باشد.
- ارتفاع آخور در سمت حیوان (داخل بهاربند) ۴۰ سانتی‌متر و سمت محوطه ۷۰ سانتی‌متر می‌باشد.
- احداث چاله ضد عفونی در قسمت ورودی به دامداری اجباری می‌باشد.
- پنجره‌ها در ارتفاع (۱/۵) متری از کف اصطبل نصب شده و ارتفاع خود پنجره‌ها (۱) متر می‌باشد.
- کف آغل بره‌ها خاک کوبیده شده و یا شفته آهکی می‌باشد و کف بهاربند به صورت اختیاری شفته آهکی و یا بتن‌ریزی اجرا می‌گردد.
- برای جلوگیری از ورود حیوان به داخل آخور از تیرهای چوبی رنگ شده و یا لوله استفاده می‌گردد.

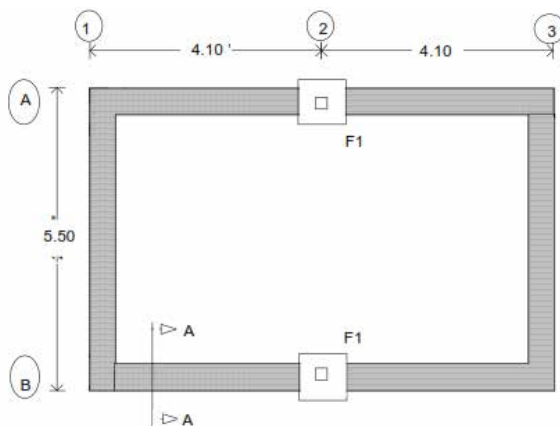


(۲): پلان مجموعه (اندازه گیری)

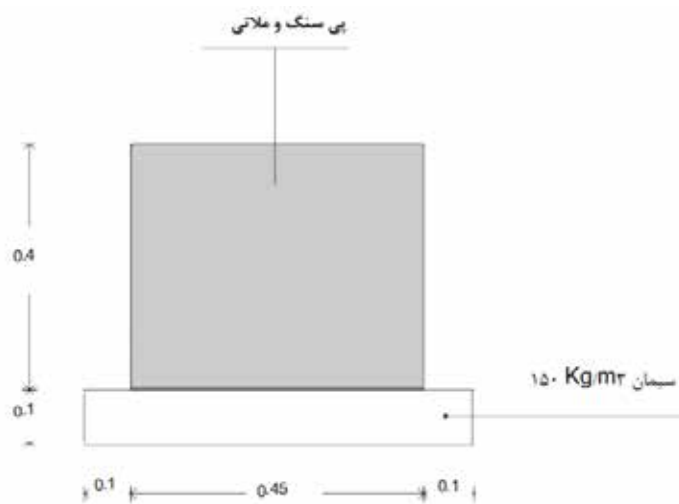




(۳): فونداسیون آغل

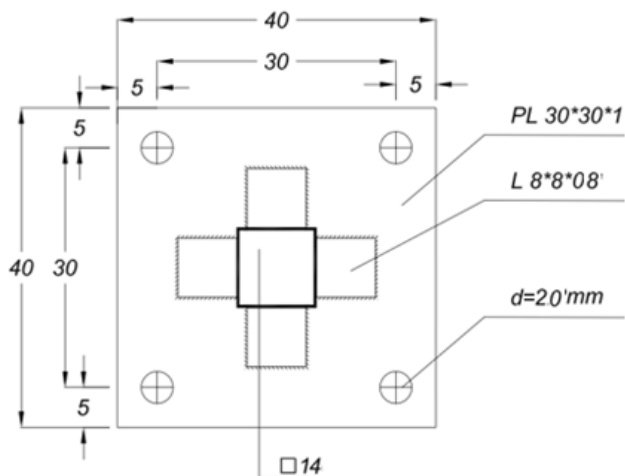


(۳-۱): مقطع پی
A-A

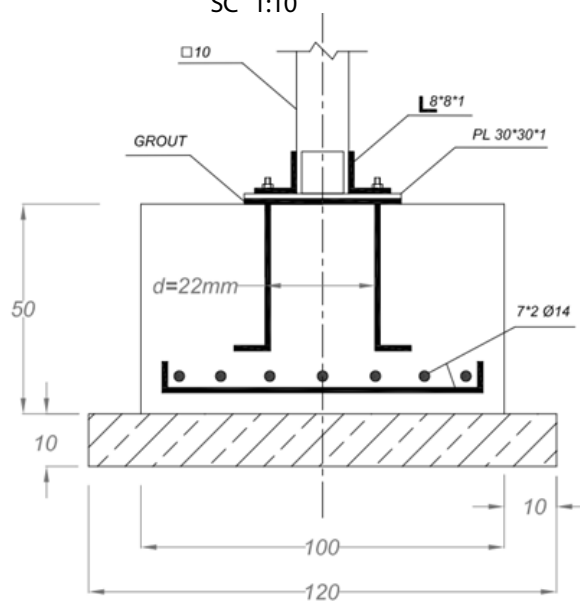




DET B.P.1 : (۲-۳)
SC 1:10

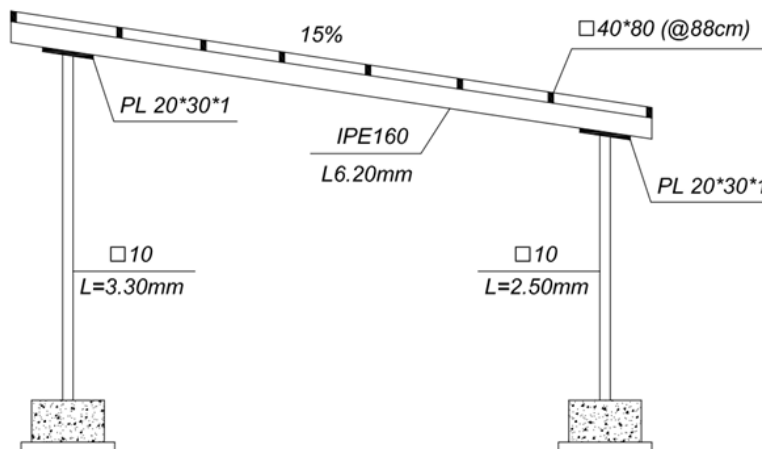


F1 مقطع : (۳-۳)
SC 1:10

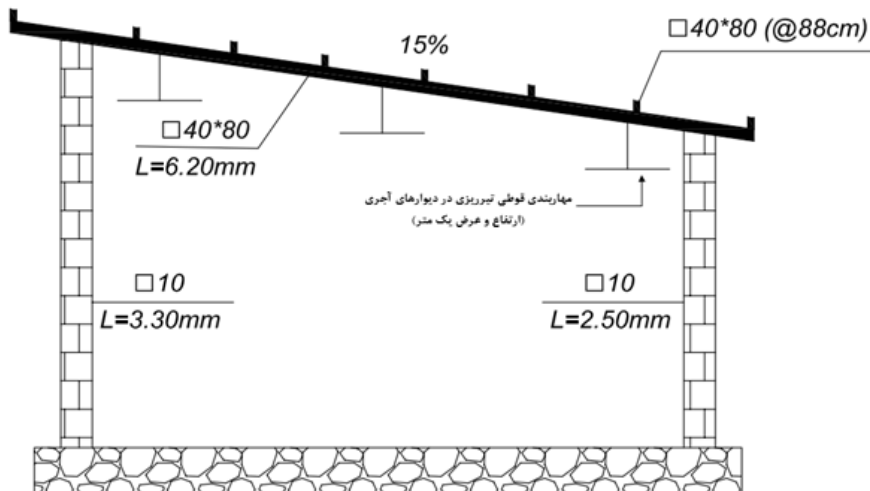




مقطع تیرریزی (۳-۴):
در محور شماره (۲-۴)

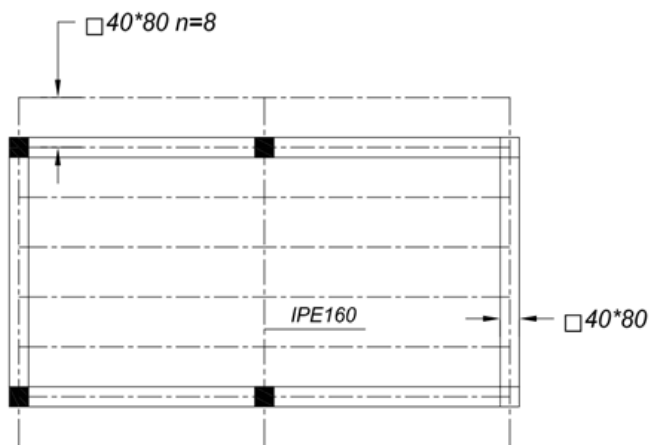


مقطع تیرریزی (۳-۵):
در محورهای (۵-۱)

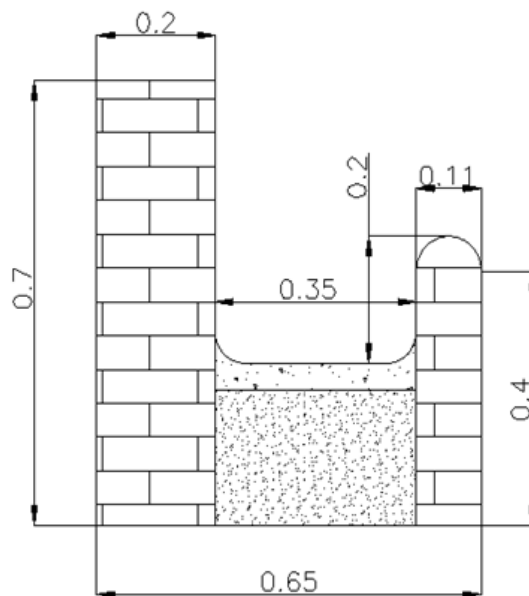




(۳-۶): پلان تیبریزی

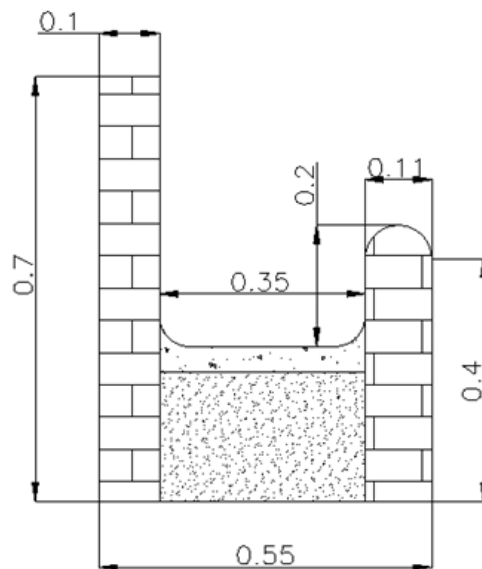


(۳-۷): جزئیات آخور در آغل

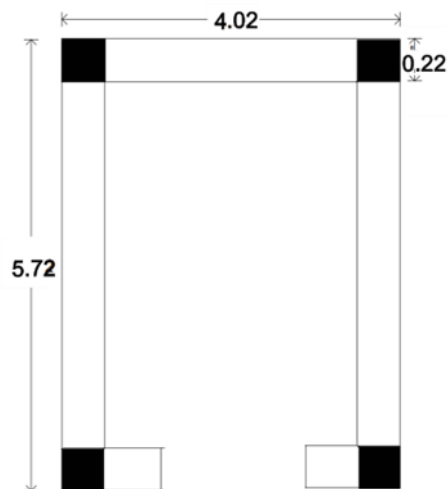




(۴): جزئیات آخور در بهار بند

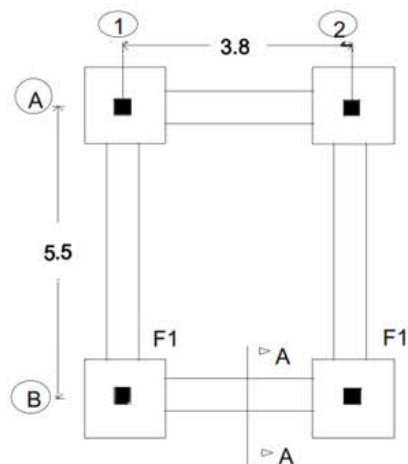


(۵): پلان انبار

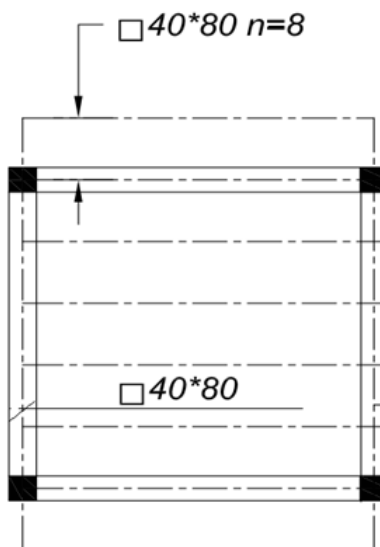


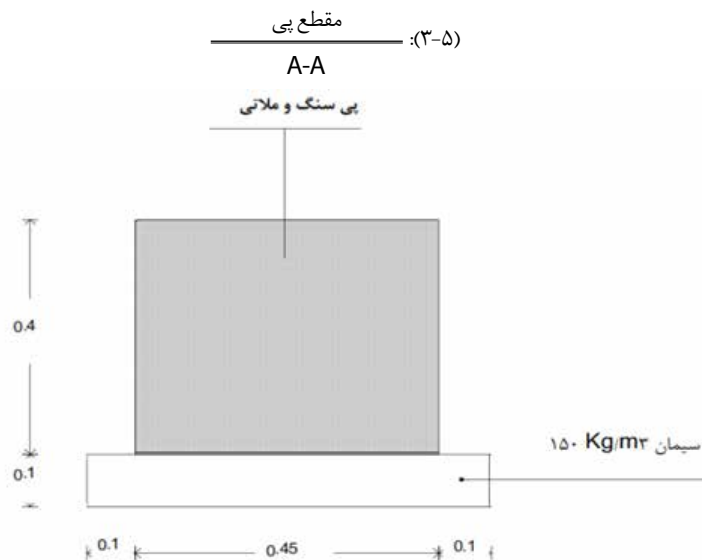


(۱-۵): پلان فونداسیون انبار

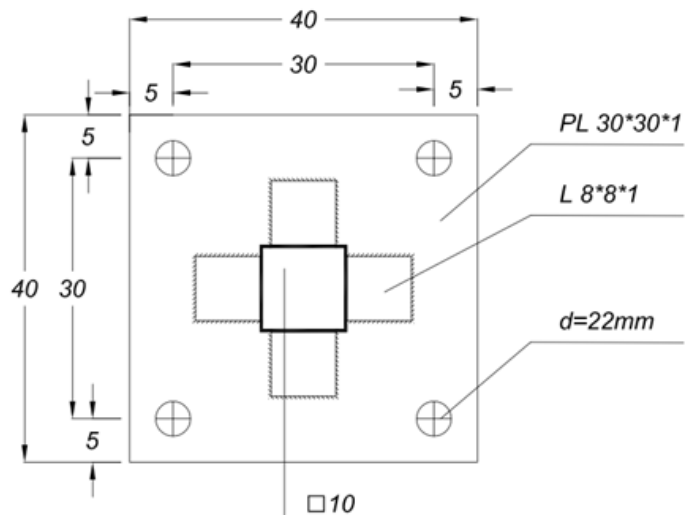


(۲-۵): پلان تیر ریزی انبار



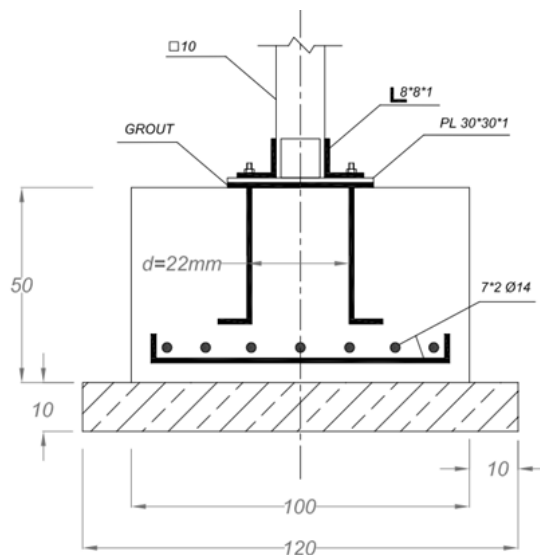


DET B.P.1 (۴-۵)
SC 1:10

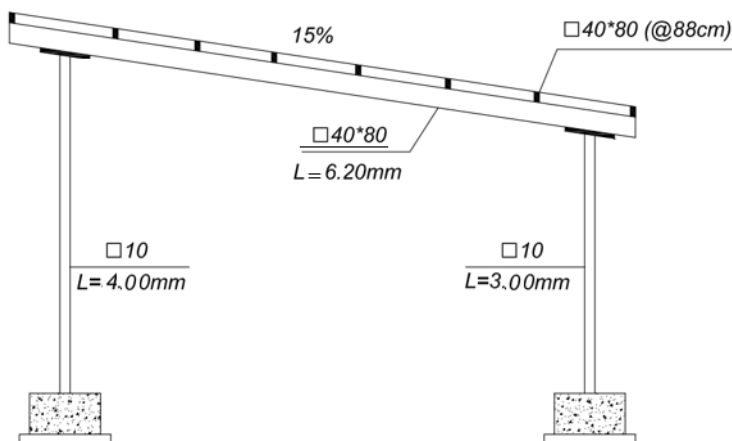




مقطع F1 (۵-۵):
SC 1:10

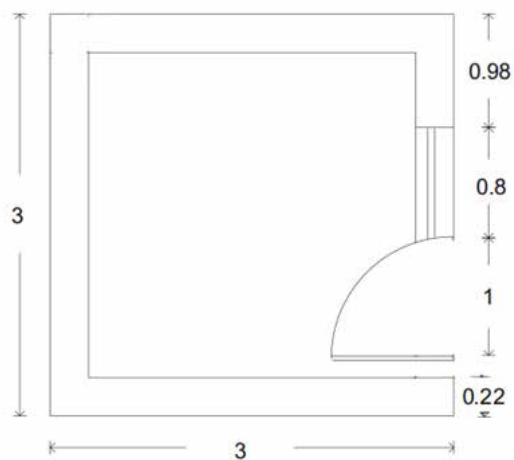


مقطع تیرریزی انبار (۶-۵):

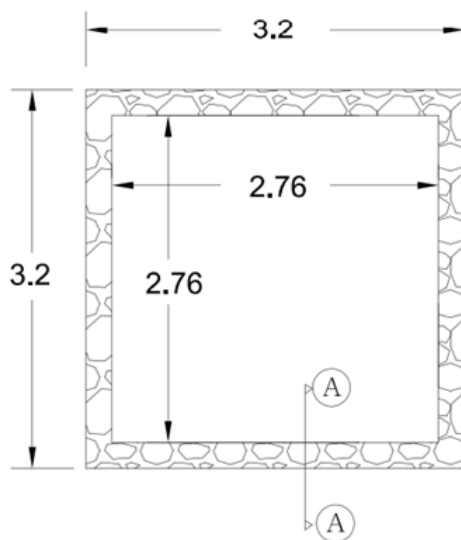




(۶): پلان بیمارستان

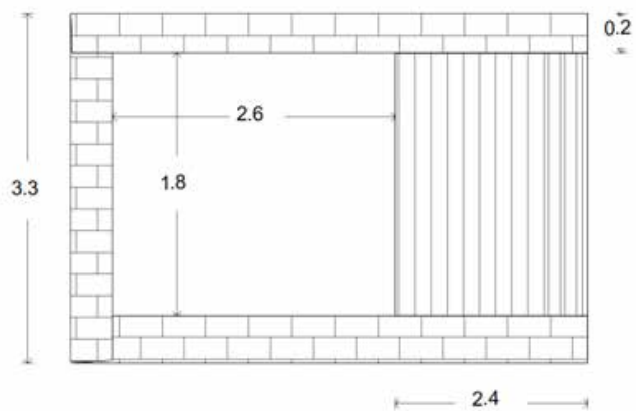


(۶-۱): پلان پی کنی بیمارستان

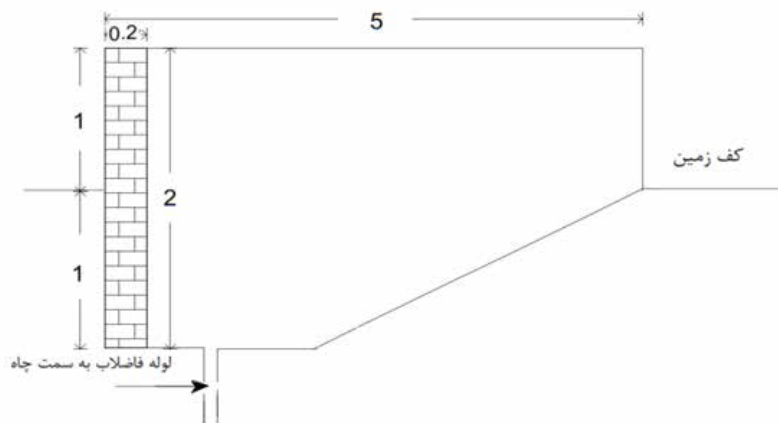




(۷): پلان سیلو



(۱-۷): مقطع سیلو





توضیحات:

- دیوارها با سنگ و ملات و با عیار ۳۰۰ کیلوگرم سیمان و ضخامت ۴۰ سانتی متر اجرا می گردد.
- ارتفاع کل سیلو ۲/۵ متر بوده که ۱ متر آن پایین تر از کف طبیعی زمین قرار می گیرد.
- در کف سیلو چاهی به عمق متوسط ۳ متر حفر و با درپوش بسته شده و بوسیله لوله پلیکا و کف شور، آب موجود در کف سیلو به چاه هدایت می شود.



فهرست منابع:

- ۱) پورمحمدی، حسن، رزاقی‌منش، محرم (۱۳۹۰) نشریه ترویجی اصول صحیح پروراندی گوسفند، انتشارات مدیریت هماهنگی ترویج کشاورزی سازمان جهاد کشاورزی قم.
- ۲) تقی‌زاده، مهرداد (۱۳۹۵) پروراندی بره در شرایط صنعتی و روستایی، تهران: انتشارات تحقیقات آموزش کشاورزی.
- ۳) حسینی، سعید (۱۳۹۰) اصول کاربردی پرورش گوسفند، تهران: انتشارات مرز دانش.
- ۴) خالداری، مجید (۱۳۹۰) اصول پرورش گوسفند و بز، تهران: انتشارات جهاد دانشگاهی.
- ۵) خجسته کی، مهدی (۱۳۹۶) راهنمای احداث جایگاه گوسفند و بز، کرج: انتشارات نشر آموزش کشاورزی
- ۶) سازمان پژوهش و برنامه‌ریزی آموزشی (۱۳۹۶) تولید و پرورش دام‌های سبک، تهران: انتشارات شرکت چاپ و نشر کتاب‌های درسی ایران.
- ۷) سایت بازار بزرگ کشاورزی ایران قابل دسترس به آدرس <https://www.bbk-iran.com>
- ۸) سایت صندوق بیمه کشاورزی قابل دسترس به آدرس <http://www.sbkiran.ir>
- ۹) عطریان، پژمان (۱۳۸۸) تغذیه گوسفند، تهران: انتشارات آبیژ.
- ۱۰) علیپور، بهزاد (۱۳۹۵) اصول پرورش بز، تهران: انتشارات تحقیقات آموزش کشاورزی.
- ۱۱) غلامی، حسین، صیدی، داود (۱۳۹۵) راهنمای پرورش گوسفند و بز، کرج: انتشارات نشر آموزش کشاورزی
- ۱۲) مصاحبه و گفتگو با کارشناسان موسسه تحقیقات علوم دامی کشور
- ۱۳) مصاحبه و گفتگو با کارشناسان جهاد کشاورزی
- ۱۴) مصاحبه و گفتگو با برخی از پرورش‌دهندگان گوسفند و بز
- ۱۵) وزارت جهاد کشاورزی، معاونت امور دام (۱۳۸۶) نظام دامپروری کشور، جلد اول



بنیاد و برکت

دانشگاه تهران، تهران، ایران